

HITACHI

Inspire the Next

SPLIT-AUSFÜHRUNG

INNENGERÄT/AUSSENGERÄT

DEUTSCH

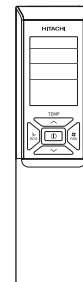
MODELL

RAK-70PPA / RAC-70WPA

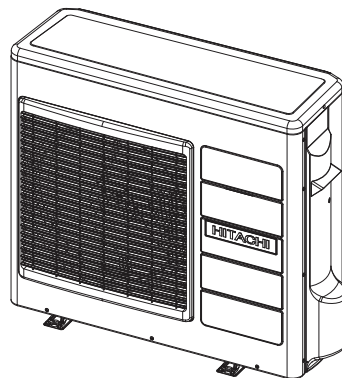
INNENGERÄT



RAK-70PPA



AUSSENGERÄT



RAC-70WPA



SICHERHEITSHINWEISE

- Lesen Sie die folgenden Sicherheitshinweise sorgfältig durch, bevor Sie das Gerät in Betrieb nehmen, um eine ordnungsgemäße Verwendung sicherzustellen.
- Achten Sie besonders auf mit **⚠** **Warnung** und **⚠** **Vorsicht** gekennzeichnete Hinweise. Wenn mit „Warnung“ gekennzeichnete Hinweise nicht strengstens beachtet werden, kann dies schwere oder tödliche Verletzungen zur Folge haben. Wenn mit „Vorsicht“ gekennzeichnete Hinweise nicht ordnungsgemäß beachtet werden, kann dies schwerwiegende Folgen haben. Bitte beachten Sie alle Anweisungen genauestens, um die Sicherheit zu gewährleisten.
- Die Symbole haben folgende Bedeutung:

Stellen Sie sicher, dass ein Erdungskabel angeschlossen ist.	Das abgebildete Symbol weist auf ein Verbot hin.
Dieses Symbol weist darauf hin, dass die Anweisungen beachtet werden müssen.	

- Bewahren Sie dieses Handbuch nach dem Lesen auf.

VORSICHTSMASSNAHMEN FÜR DIE INSTALLATION

⚠ WARNUNG	<ul style="list-style-type: none"> ● Versuchen Sie nicht, das Gerät selbst zusammenzubauen. Wenn Sie das Gerät selbst zusammenbauen, kann es zu Wasserlecks, Störungen, Kurzschlüssen oder einem Brand kommen. ● Beauftragen Sie Ihren Händler oder einen qualifizierten Techniker mit der Installation des Geräts. Wenn Sie das Gerät selbst installieren, kann es zu Wasserlecks, Störungen, Kurzschlüssen oder einem Brand kommen. 	
	<ul style="list-style-type: none"> ● Schließen Sie das Erdungskabel an. Verlegen Sie das Erdungskabel nicht in der Nähe von Wasser- oder Gasleitungen, Blitzableitern oder dem Erdungskabel des Telefons. Unsachgemäße Installation des Erdungskabels kann zu Stromschlägen führen. ● Verwenden Sie ausschließlich die angegebenen Leitungen für R410A. Die Verwendung anderer Leitungen kann Defekte an den Kupferleitungen oder Störungen zur Folge haben. 	
⚠ VORSICHT	<ul style="list-style-type: none"> ● Es muss ein Trennschalter installiert werden, der für den Montageort geeignet ist. Ohne Trennschalter besteht Stromschlaggefahr. ● Installieren Sie das Gerät nicht in der Nähe von Orten, an denen sich entzündbare Gase befinden. Das Außengerät kann in Brand geraten, wenn entzündbare Gase in seiner Nähe entweichen. ● Stellen Sie bei der Installation des Abflussschlauchs einen gleichmäßigen Wasserfluss sicher. 	

VORSICHTSMASSNAHMEN FÜR DEN TRANSPORT UND FÜR WARTUNGSARBEITEN

⚠ W A R N U N G	<ul style="list-style-type: none"> ● Bei ungewöhnlichen Vorkommnissen (wie Brandgeruch) nehmen Sie das Gerät außer Betrieb und schalten den Trennschalter aus. Wenden Sie sich an Ihren Händler. Wenn Sie das Gerät bei ungewöhnlichen Vorkommnissen weiter betreiben, kann es zu Störungen, Kurzschlüssen oder einem Brand kommen. 	
	<ul style="list-style-type: none"> ● Wenden Sie sich an Ihren Händler, um Wartungsarbeiten durchführen zu lassen. Unsachgemäße Wartungsarbeiten durch den Gerätebesitzer können zu Stromschlägen und einem Brand führen. 	
	<ul style="list-style-type: none"> ● Wenden Sie sich an Ihren Händler, wenn das Gerät entfernt oder neu installiert werden muss. Wenn Sie das Gerät selbst unsachgemäß entfernen und neu installieren, kann es zu Stromschlägen oder einem Brand kommen. 	
	<ul style="list-style-type: none"> ● Wenn das Netzkabel beschädigt ist, muss es durch das spezielle Kabel ersetzt werden, das bei autorisierten Service- bzw. Ersatzteilzentren erhältlich ist. 	

VORSICHTSMASSNAHMEN FÜR DEN BETRIEB

⚠ W A R N U N G	<ul style="list-style-type: none"> ● Vermeiden Sie im Interesse Ihrer Gesundheit direkte Zugluft über einen längeren Zeitraum. 	
	<ul style="list-style-type: none"> ● Stecken Sie keine Gegenstände (Finger, Stangen usw.) in den Lufteinlass oder -auslass. Da der Lüfter mit hoher Drehzahl rotiert, kann dies zu Verletzungen führen. Stellen Sie vor dem Reinigen sicher, dass das Gerät ausgeschaltet ist und der Trennschalter auf AUS gestellt wurde. 	
	<ul style="list-style-type: none"> ● Verwenden Sie keinen Leiter als Sicherungsdraht, da dies zu einem tödlichen Unfall führen könnte. 	
	<ul style="list-style-type: none"> ● Trennen Sie das Gerät während eines Gewitters von der Stromversorgung und schalten Sie den Trennschalter aus. 	

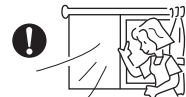
VORSICHTSMASSNAHMEN FÜR DEN BETRIEB

- Das Produkt muss entsprechend der Herstellerspezifikation bedient werden und ist für keine sonstigen Verwendungszwecke vorgesehen.



- Versuchen Sie nicht, das Gerät mit nassen Händen zu bedienen – es besteht Lebensgefahr.

- Wenn Sie das Gerät bei gleichzeitigem Gebrauch von Brennstoffen betreiben, lüften Sie den Raum regelmäßig, um eine ausreichende Sauerstoffzufuhr zu gewährleisten.



- Richten Sie die kalte Luftströmung aus der Luftaustrittsblende nicht direkt auf Geräte zum Heizen und zur Warmwasserbereitung (z. B. Wasserkocher, Ofen), da sie dadurch in ihrer Funktion beeinträchtigt werden können.

- Überprüfen Sie regelmäßig, dass der Anbaurahmen für das Außengerät sicher befestigt und nicht beschädigt ist. Andernfalls könnte das Außengerät herunterfallen und eine Gefahr darstellen.



- Achten Sie beim Reinigen des Geräts darauf, dass kein Wasser auf das Gerätegehäuse tropft oder in das Gehäuse eindringt, da es sonst zu einem Kurzschluss kommen kann.

- Verwenden Sie keine Aerosole oder Haarspray in der Nähe des Innengeräts. Die chemische Substanz kann sich an den Wärmetauscherrippen anlagern und den Verdampfer-Wasserdurchfluss zur Abflusswanne blockieren. Das Wasser tropft dann auf den Querstromlüfter und läuft aus dem Innengerät heraus.



V
O
R
S
I
C
H
T



- Schalten Sie beim Reinigen das Gerät und den Trennschalter aus, da der Hochgeschwindigkeitslüfter im Gerät ein Verletzungsrisiko darstellt.

- Schalten Sie den Trennschalter aus, wenn das Gerät für einen längeren Zeitraum nicht verwendet wird.



- Stellen Sie sich nicht auf das Außengerät und stellen Sie keine Gegenstände darauf ab.

- Stellen Sie keine Wasserbehälter (wie z. B. eine Vase) auf das Innengerät, um zu vermeiden, dass Wasser in das Gerät eindringt. Tropfwasser kann die Geräteisolierung beschädigen und zu einem Kurzschluss führen.



- Stellen Sie keine Pflanzen direkt unter den Luftstrom, da die Zugluft den Pflanzen schadet.

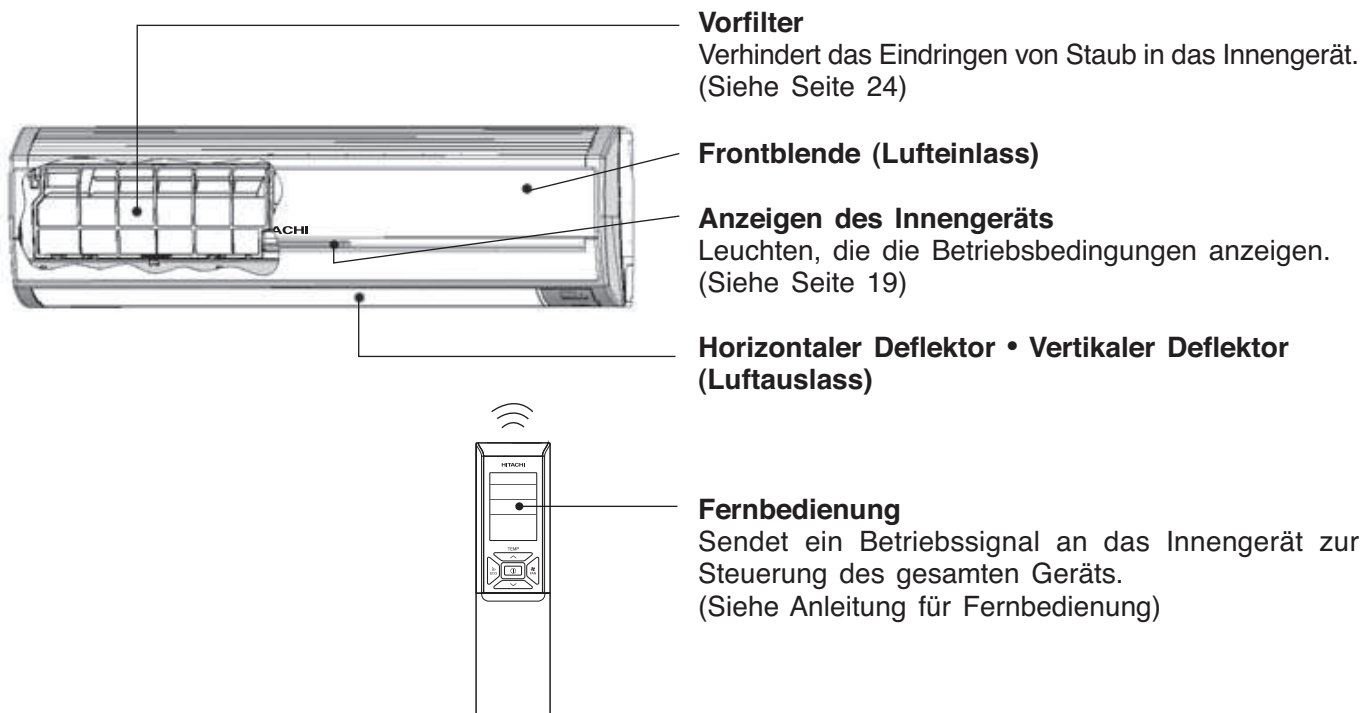
- Wenn das Gerät bei geöffneten Türen und/oder Fenstern betrieben wird (bei einer Luftfeuchtigkeit im Raum von über 80 %) und der Luftdeflektor für eine längere Zeit nach unten weist oder sich automatisch bewegt, kondensiert Wasser am Luftdeflektor und tropft gelegentlich herunter. Damit Ihre Einrichtung nicht feucht wird, vermeiden Sie derartige Betriebsbedingungen über einen längeren Zeitraum.
- Wenn die Temperatur im Raum die Kühl- bzw. Heizleistung des Geräts übersteigt (z. B. wenn sich mehrere Personen im Raum aufhalten, zusätzliche Heizgeräte verwendet werden usw.), kann die voreingestellte Raumtemperatur nicht erreicht werden.

- Dieses Gerät sollte nicht von Kindern oder Personen mit eingeschränkten körperlichen oder mentalen Fähigkeiten bedient werden, es sei denn, sie wurden von einer verantwortlichen Person in der sicheren Bedienung des Geräts unterwiesen und werden angemessen beaufsichtigt.
- Achten Sie darauf, dass Kinder nicht mit dem Gerät spielen.

DEUTSCH

BEZEICHNUNGEN UND FUNKTIONEN DER EINZELNEN TEILE

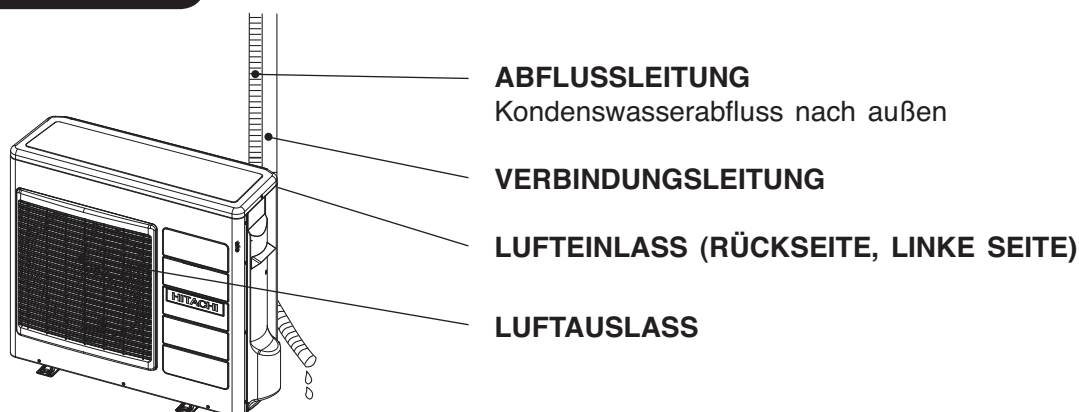
INNENGERÄT



HINWEIS

- Luftreinigungsfilter sind nicht waschbar. Wir empfehlen die Reinigung mit einem Staubsauger. Die Lebensdauer beträgt 1 Jahr. Die Typennummer für diesen Luftreinigungsfilter lautet <SPX-NTW2>. Bitte geben Sie diese Nummer an, wenn Sie einen neuen Luftreinigungsfilter bestellen möchten.
- Der Luftreinigungsfilter sollte jeden Monat gereinigt werden bzw. früher, falls er sich merklich zugesetzt hat. Bei Dauergebrauch kann der Luftreinigungsfilter seine lufterfrischende Funktion verlieren. Für eine optimale Leistung sollte er je nach Anforderung der unterschiedlichen Anwendungen einmal pro Jahr ausgetauscht werden. Bitte geben Sie diese Nummer an, wenn Sie einen neuen Luftreinigungsfilter bestellen möchten.

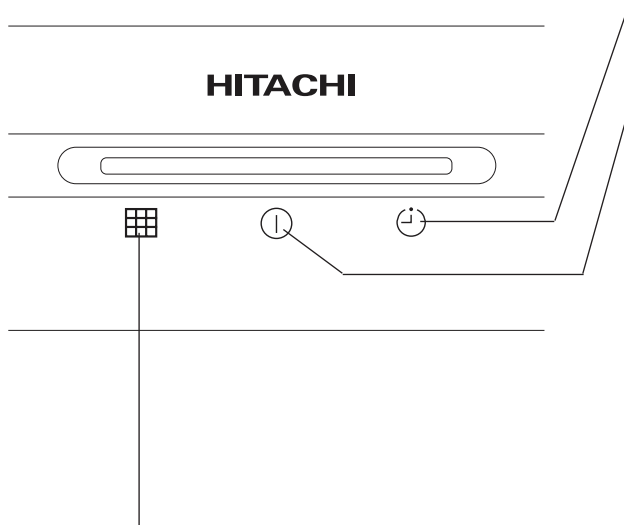
AUSSENGERÄT



BEZEICHNUNG UND ABMESSUNGEN DES MODELLS

MODEL	BREITE (mm)	HÖHE (mm)	TIEFE (mm)
RAK-70PPA	1150	333	245
RAC-70WPA	850	800	298

ANZEIGEN DES INNENGERÄTS



TIMER-LAMPE

Diese Lampe leuchtet, wenn der Timer in Betrieb ist.

BETRIEBSANZEIGE

Diese Anzeige leuchtet während des Betriebs auf. In den folgenden Fällen blinkt die BETRIEBSANZEIGE beim Heizbetrieb:

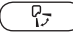
(1) Während des Vorheizens

Für die Dauer von ca. 2 bis 3 Minuten nach dem Starten

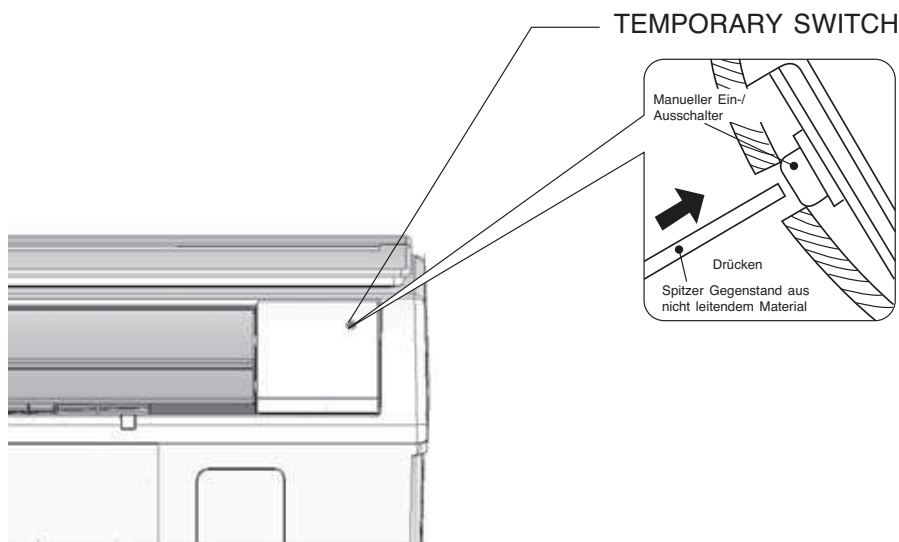
(2) Während des Entfrosterbetriebs

Die Entfrostung wird etwa einmal pro Stunde durchgeführt, wenn sich Frost auf dem Wärmetauscher des Außengeräts bildet. Die Entfrostungsdauer beträgt jeweils ca. 5 bis 10 Minuten.

FILTER-LAMPE

Wenn das Gerät eine Gesamtbetriebsdauer von ca. 200 Stunden erreicht hat, leuchtet die FILTER-Lampe auf und zeigt dadurch an, dass der Filter gereinigt werden muss. Die Lampe erlischt, wenn auf  (AUTOMATIKSCHWINGKLASPE) gedrückt wird, während sich das Gerät im STANDBY-MODUS befindet.

BETRIEBSANZEIGE



MANUELLER EIN-/AUSSCHALTER

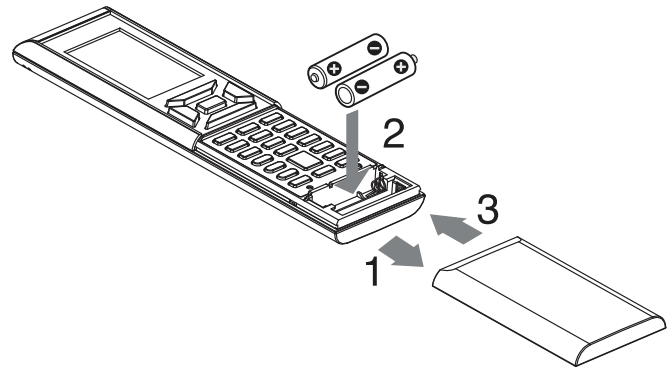
Mit diesem Schalter können Sie das Gerät ein- bzw. ausschalten, wenn die Fernbedienung nicht funktioniert. [Verwenden Sie einen spitzen Gegenstand aus nicht leitendem Material (z. B. einen Zahnstocher)]

- Wenn Sie den manuellen Ein-/Ausschalter drücken, wird das Gerät im Automatikbetrieb gestartet.
- Wenn der Betrieb über den manuellen Ein-/Ausschalter gestartet wird, nachdem die Stromzufuhr unterbrochen und dann wiederhergestellt wurde, läuft das Gerät im Automatikbetrieb.

VOR DEM BETRIEB

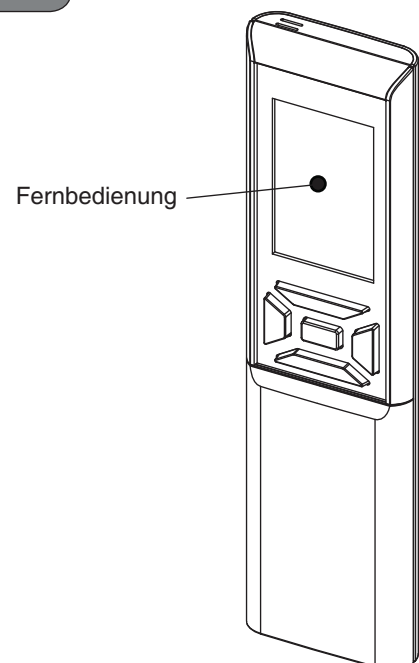
■ So bauen Sie die Batterien ein

1. Schieben Sie die Abdeckung nach unten, um sie abzunehmen.
2. Legen Sie zwei trockene Alkaline-Batterien (AAA, LR03) ein.
Die Batterien müssen wie in der Darstellung im Gehäuse ausgerichtet eingesetzt werden.
3. Bringen Sie die Abdeckung in der ursprünglichen Position an.



■ So befestigen Sie die Fernbedienungshalterung an der Wand

1. Wählen Sie einen Ort aus, an dem die Signale das Gerät erreichen.
2. Befestigen Sie die Fernbedienungshalterung mit den im Lieferumfang enthaltenen Schrauben an der Wand, einer Säule oder einem ähnlichen Ort.
3. Setzen Sie die Fernbedienung in die Halterung ein.



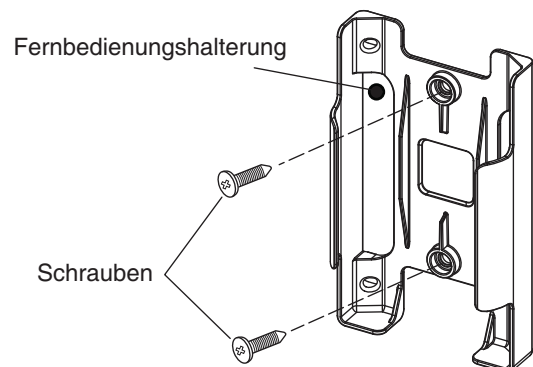
HINWEIS

Hinweise zu den Batterien

- Verwenden Sie beim Austauschen der Batterien denselben Typ und ersetzen Sie beide Batterien gleichzeitig.
- Nehmen Sie die Batterien aus dem Gerät, wenn Sie es über einen längeren Zeitraum nicht verwenden.
- Die Lebensdauer der Batterien beträgt ungefähr ein Jahr. Sollten innerhalb eines Jahres jedoch die Fernbedienungsanzeige und der Empfang schwächer werden, ersetzen Sie beide Batterien durch neue Alkaline-Batterien (AAA, LR03).
- Die im Lieferumfang enthaltenen Batterien dienen der erstmaligen Inbetriebnahme des Systems.
Die Lebensdauer dieser Batterien kann je nach Herstellungsdatum der Klimaanlage sehr kurz sein.

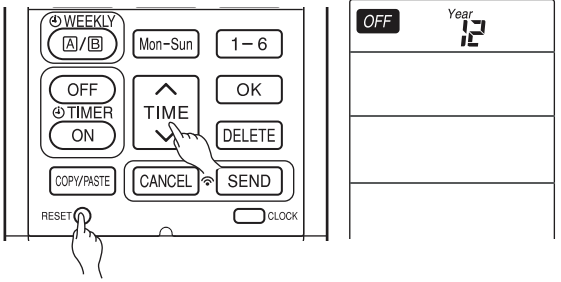
Hinweise zur Fernbedienung

- Setzen Sie die Fernbedienung niemals direkter Sonneneinstrahlung aus.
- Durch Staub auf dem Signalgeber oder dem Empfänger wird die Leistungsfähigkeit beeinträchtigt. Entfernen Sie Staub mit einem weichen Tuch.
- Die Signalübertragung wird unter Umständen deaktiviert, wenn sich im selben Raum eine Leuchtstofflampe mit elektronischem Starter (z. B. Wechselrichter-Glühlampen) befindet. Wenden Sie sich in einem solchen Fall an den Fachhändler.
- Sollten die Fernbedienungssignale von einem anderen Gerät empfangen werden, stellen Sie das entsprechende Gerät an einem anderen Ort auf, oder wenden Sie sich an den Fachhändler.
- Wenn die Fernbedienung nicht verwendet wird, schließen Sie die Abdeckung, um Fehlfunktionen zu vermeiden.

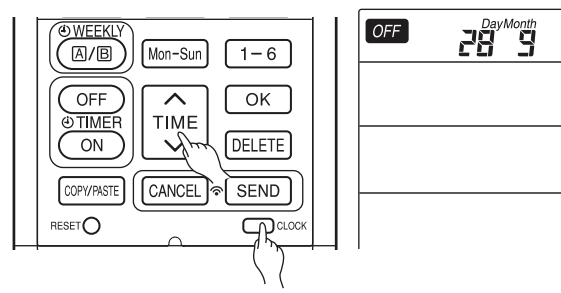


VOR DEM BETRIEB

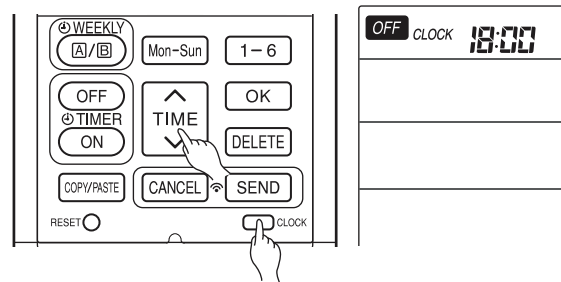
■ So stellen Sie den Kalender und die Uhr ein



1. Drücken Sie auf **RESET** (RESET-Taste), wenn Sie erstmalig die Zeit einstellen. Die „Jahr“-Anzeige blinkt.



2. Drücken Sie die Taste **TIME** (ZEIT) zum Einstellen des aktuellen Jahrs.



3. Drücken Sie auf **CLOCK** (UHRZEIT-Taste). Die Anzeigen „Tag“ und „Monat“ blinken.

4. Drücken Sie die Taste **TIME** (ZEIT) zum Einstellen des aktuellen Tags und des Monats.

5. Drücken Sie auf **CLOCK** (UHRZEIT-Taste). Die Anzeige „UHRZEIT“ blinkt.

6. Drücken Sie die Taste **TIME** (ZEIT) zum Einstellen der aktuellen Uhrzeit.

7. Drücken Sie auf **CLOCK** (UHRZEIT-Taste).
Der Kalender und die Uhrzeit sind nun korrekt eingestellt.

Um Änderungen am Kalender oder der Uhrzeit vorzunehmen, drücken Sie **CLOCK** (UHRZEIT-Taste).
Führen Sie anschließend die Schritte 1 bis 7 durch.

Kalender und Uhrzeit müssen nach dem Austauschen der Batterien neu eingestellt werden.

Nach dem Batteriewechsel:

1. Drücken Sie auf **RESET** (RESET-Taste).
2. Richten Sie die Fernbedienung auf das Innengerät, und drücken Sie die **INFO** (INFO)-Taste.
3. Der Kalender und die Uhrzeit des Innengeräts werden übertragen.

■ Der Kalender und die Uhrzeit des Innengeräts werden in den folgenden Fällen nicht übertragen:

- Es kommt zu einem Stromausfall.
- Der Trennschalter wurde vom Benutzer abgeschaltet (Gerät befindet sich nicht im STANDBY-MODUS).

HINWEIS

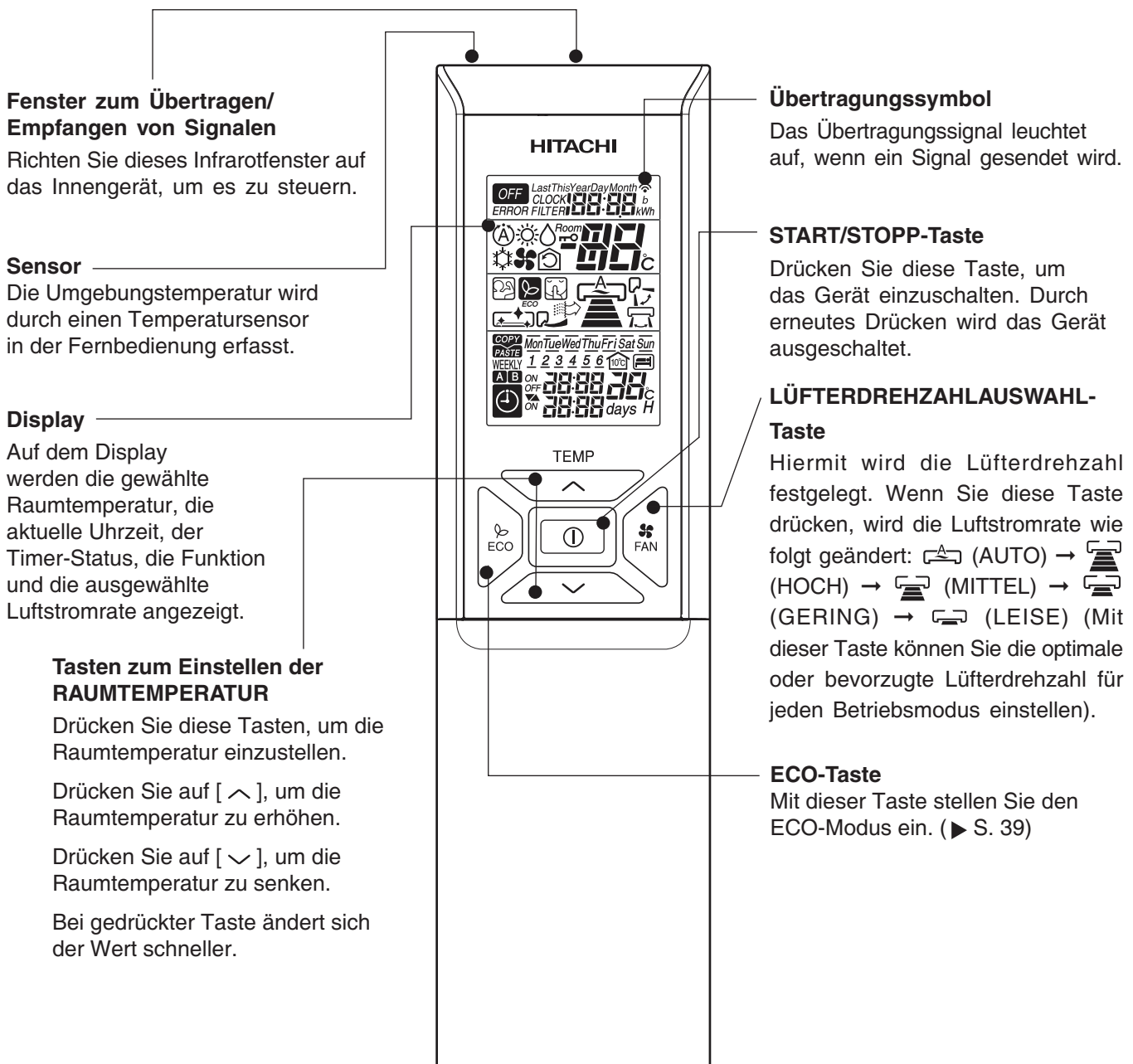
Hinweis zum Einstellen von Kalender und Uhrzeit

- Wenn der Kalender und die Uhrzeit nicht eingestellt werden, können auch der Ein- und Ausschalt-Timer sowie der Wochen-Timer nicht eingestellt werden.
- Wenn der Kalender und die Uhrzeit nicht korrekt eingestellt werden, funktionieren der Ein- und Ausschalt-Timer sowie der Wochen-Timer nicht einwandfrei.
- Wenn der EIN- und AUS-Timer sowie der Wochen-Timer eingestellt sind, können die Einstellungen für den Kalender und die Uhrzeit nicht geändert werden. Wenn Sie die Einstellungen für den Kalender und die Uhrzeit ändern möchten, müssen Sie zunächst den EIN- und AUS-Timer sowie den Wochen-Timer löschen.

BEZEICHNUNGEN UND FUNKTIONEN DER FERNBEDIENUNG

FERNBEDIENUNG

- Hiermit wird der Betrieb des Innengeräts gesteuert. Die Reichweite der Fernbedienung beträgt etwa 7 Meter. Wird die Innenraumbelichtung elektronisch gesteuert, kann die Reichweite der Fernbedienung kürzer sein. Dieses Gerät kann mit der bereitgestellten Halterung an der Wand montiert werden. Stellen Sie vor der Montage sicher, dass das Innengerät über die Fernbedienung gesteuert werden kann.
- Gehen Sie umsichtig mit der Fernbedienung um. Die Signalübertragung kann beeinträchtigt werden, wenn sie fallen gelassen oder feucht wird.
- Wenn neue Batterien in die Fernbedienung eingelegt werden, dauert es etwa 10 Sekunden, bis das Gerät auf Befehle reagiert und angesteuert werden kann.
- Wird die Fernsteuerung im ausgeschalteten Zustand für ca. 3 Minuten nicht genutzt (angezeigt durch **OFF** in der Anzeige), wird die LCD-Anzeige deaktiviert.
- Nach dem Einstellen der Uhrzeit wird die LCD-Anzeige innerhalb von ca. zehn Minuten abgeschaltet, wenn die Fernbedienung nicht verwendet wird.
- Die LCD-Anzeige wird eingeschaltet, sobald Sie eine beliebige Taste drücken.
- Die LCD-Anzeige wird nicht abgeschaltet, während Sie den TIMER einstellen.



BEZEICHNUNGEN UND FUNKTIONEN DER FERNBEDIENUNG

POWERFUL-Taste
Mit dieser Taste stellen Sie den POWERFUL-Modus ein.
(▶ S. 37)

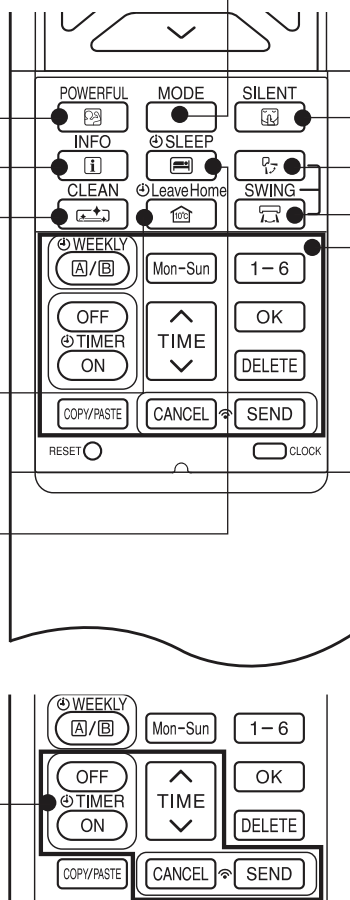
INFO-Taste
(▶ S. 51)

ONE-TOUCH-CLEAN-Taste
(▶ S. 41)

LEAVE-HOME-Taste
(▶ S. 40)

ECO-RUHE-TIMER-Taste
Mit dieser Taste stellen Sie den ECO-Ruhe-Timer ein. (▶ S. 43)

TIMER EIN/AUS-Einstelltasten
(▶ S. 42)



MODUSAUSWAHL-Taste
Mit dieser Taste wählen Sie den Betriebsmodus aus. Wenn Sie diese Taste drücken, wird der Modus wie folgt geändert: (AUTO) → (HEIZEN) → (ENTFEUCHTEN) → (KÜHLEN) und → (VENTILATOR) (in wiederkehrender Reihenfolge).

GERÄUSCHARM-Taste
Mit dieser Taste stellen Sie den GERÄUSCHARM-Modus ein.
(▶ S. 38)

AUTOMATIK-SCHWINGKLAPPEN-Taste (vertikal)
Legt den Winkel für den horizontalen Luftdeflektor fest. (▶ S. 36)

AUTOMATIK-SCHWINGKLAPPEN-Taste (horizontal)
Legt den Winkel für den vertikalen Luftdeflektor fest. (▶ S. 36)

WOCHE-TIMER-Einstelltasten
(▶ S. 45)

	BETRIEBSARTWÄHLER
	AUTO
	HEIZEN
	ENTFEUCHTEN
	KÜHLEN
	LÜFTER
	LÜFTERDREHZAHL
	AUTO
	GERÄUSCHARM
	NIEDRIG
	MITTEL
	HOCH
	START/STOPP
	ECO

	LÜFTER
	POWERFUL
	GERÄUSCHARM
	INFO
	BETRIEBSZEIT-TIMER
	AUTO-SCHWING (VERTIKAL)
	AUTO-SCHWING (HORIZONTAL)
	LEAVE HOME
	SAUBER
Mon-Sun	TAG
1-6	PROGRAMMNR.

	TIMER EIN/AUS
	UHRZEIT
OK	OK
DELETE	LÖSCHEN
COPY/PASTE	KOPIEREN/EINFÜGEN
CANCEL	STORNIEREN
SEND	SENDEN
	UHRZEIT

Vorsichtsmaßnahmen bei der Verwendung

- Schützen Sie die Fernbedienung vor:
 - direkter Sonneneinstrahlung
 - unmittelbarer Einwirkung eines Heizgeräts
- Gehen Sie umsichtig mit der Fernbedienung um. Lassen Sie sie nicht fallen und schützen Sie sie vor Wasser.
- Nachdem das Außengerät angehalten wurde, startet es erst nach etwa 3 Minuten wieder (sofern Sie es nicht über den Netzschalter aus- und wieder einschalten bzw. das Netzkabel abziehen und dann wieder einstecken).
Das dient zum Schutz des Geräts und weist nicht auf einen Fehler hin.
- Wenn Sie die MODUSAUSWAHL-Taste während des Betriebs drücken, wird das Gerät zu seinem Schutz etwa 3 Minuten lang angehalten.

VERSCHIEDENE FUNKTIONEN

■ Automatische Neustartfunktion

- Bei einem Stromausfall wird das Gerät automatisch im vorherigen Betriebsmodus und mit der vorherigen Luftstromrichtung neu gestartet, wenn die Stromversorgung wiederhergestellt ist. (Da das Gerät nicht über die Fernbedienung angehalten wurde.)
- Wenn der Betrieb nach Wiederherstellung der Stromversorgung nicht fortgesetzt werden soll, schalten Sie die Stromversorgung aus.
Wenn Sie den Trennschalter einschalten, wird das Gerät automatisch im vorherigen Betriebsmodus und mit der vorherigen Luftstromrichtung neu gestartet.
Hinweis: 1. Wenn Sie die Automatische Neustartfunktion nicht benötigen, wenden Sie sich bitte an Ihren Fachhändler.
2. Die automatische Neustartfunktion ist im Timer- und Betriebszeit-Timer-Modus nicht verfügbar.

AUTOMATIKBETRIEB

Das Gerät bestimmt den Betriebsmodus (HEIZEN oder KÜHLEN) automatisch anhand der aktuellen Raumtemperatur. Der gewählte Betriebsmodus ändert sich, wenn sich die Raumtemperatur ändert. Der Betriebsmodus ändert sich jedoch nicht, wenn das Innengerät mit einem Außengerät der Multi-Bauart verbunden ist.

1

Drücken Sie die Auswahltaste MODE, sodass die Anzeige den Betriebsmodus (AUTO) darstellt.

- Bei Auswahl von AUTO ermittelt das Gerät den Betriebsmodus (HEIZEN oder KÜHLEN) automatisch anhand der aktuellen Raumtemperatur. Der Betriebsmodus ändert sich jedoch nicht, wenn das Innengerät mit einem Außengerät der Multi-Bauart verbunden ist.
- Wenn der vom Gerät automatisch gewählte Modus Ihnen nicht zusagt, können Sie die Moduseinstellung (HEIZEN, ENTFEUCHTEN, KÜHLEN oder LÜFTER) manuell ändern.

2

Stellen Sie die gewünschte Ventilator Drehzahl mit der Taste (VENTILATOR DREHZAHLEN) ein (die Einstellung wird angezeigt).

3

Stellen Sie die gewünschte Raumtemperatur über die TEMPERATUR-Tasten ein (die Einstellung wird auf dem Display angezeigt). Die Temperatureinstellung und die tatsächliche Raumtemperatur können je nach Bedingungen abweichen.

START STOPP

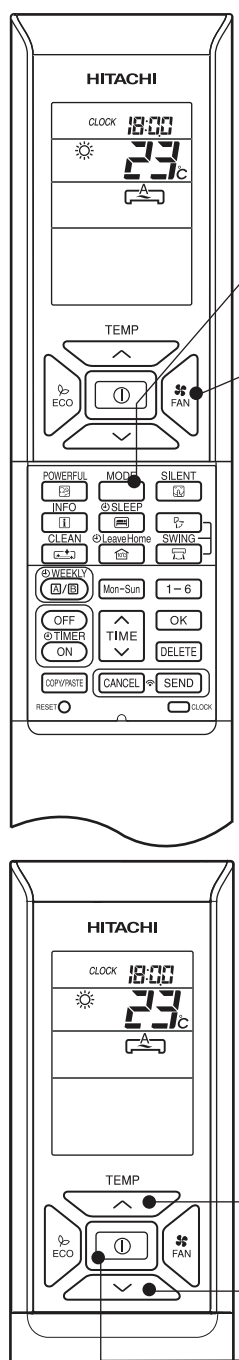
Drücken Sie die Taste (START/STOPP). Bei Betriebsstart wird ein Signalton ausgegeben. Drücken Sie die Taste erneut, um das Gerät anzuhalten.

- Da die Einstellungen im Speicher der Fernbedienung abgelegt werden, müssen Sie beim nächsten Mal nur die (START/STOPP)-Taste drücken.

Drücken Sie zur Auswahl von AUTO, HOCH, MITTEL, NIEDRIG oder LEISE die (LÜFTERDREHZAHLEN)-Taste.

HEIZBETRIEB

- Verwenden Sie das Gerät zum Heizen, wenn die Außentemperatur unter 21°C liegt. Wenn die Außentemperatur zu hoch ist (über 21°C), funktioniert die Heizfunktion möglicherweise nicht, um das Gerät zu schützen.
- Verwenden Sie dieses Gerät ab einer Außentemperatur von -15°C, um einen langfristig zuverlässigen Gerätebetrieb zu gewährleisten.



1 Drücken Sie die MODUSAUSWAHL-Taste, damit auf dem Display der Betriebsmodus (HEIZEN) angezeigt wird.

2 Stellen Sie die gewünschte LÜFTERDREHZAHL über die Taste (LÜFTERDREHZAHL) ein (die Einstellung wird auf dem Display angezeigt).

3 Stellen Sie die gewünschte Raumtemperatur über die TEMPERATUR-Tasten ein (die Einstellung wird auf dem Display angezeigt).
Die Temperatureinstellung und die tatsächliche Raumtemperatur können je nach Bedingungen abweichen.

START STOPP Drücken Sie die Taste (START/STOPP). Zu Beginn des Heizbetriebs wird ein Signalton ausgegeben. Drücken Sie die Taste erneut, um das Gerät anzuhalten.

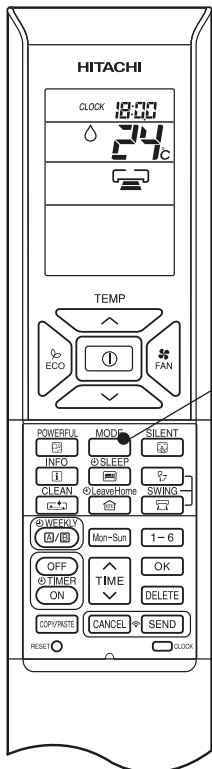
- Da die Einstellungen im Speicher der Fernbedienung abgelegt werden, müssen Sie beim nächsten Mal nur die (START/STOPP)-Taste drücken.
- Im Modus AUTO ändert sich die Lüfterdrehzahl wie folgt automatisch:
 - Bei einem großen Unterschied zwischen Raumtemperatur und eingestellter Temperatur läuft der Lüfter mit der Drehzahleinstellung HOCH an.
 - Erreicht die Raumtemperatur den eingestellten Wert, wird die Lüfterdrehzahl verringert, um die optimale Raumtemperatur für ein gesünderes Heizen beizubehalten.

Entfrosteten



Die Entfrostung wird etwa einmal pro Stunde durchgeführt, wenn sich Frost auf dem Wärmetauscher des Außengeräts bildet. Die Entfrostungsdauer beträgt jeweils ca. 5 bis 10 Minuten. Beim Entfrosteten blinkt die Betriebsanzeige im folgenden Muster: 3 Sekunden ein, 0,5 Sekunden aus. Die maximale Dauer für den Entfrosterbetrieb beträgt 20 Minuten. Besteht jedoch eine Verbindung zwischen dem Innengerät und einem Außengerät der Multi-Bauart, beträgt die maximale Betriebsdauer für den Entfrosterbetrieb 15 Minuten. (Wenn eine längere Leitung als gewöhnlich verwendet wird, steigt die Wahrscheinlichkeit der Frostbildung.)

ENTFEUCHTERBETRIEB

Verwenden Sie das Gerät zum Entfeuchten, wenn die Raumtemperatur über 16 °C liegt.
Unter 15 °C steht die Entfeuchterfunktion nicht zur Verfügung.

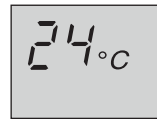


1

Drücken Sie die Auswahltaste MODE, sodass in der Anzeige  (ENTFEUCHTEN) erscheint.
Die Einstellung für die Lüfterdrehzahl ist NIEDRIG.
Drücken Sie die Taste  (LÜFTERDREHZAHL), um LEISE oder GERING auszuwählen.


2


Stellen Sie die gewünschte Raumtemperatur über die RAUMTEMPERATUR-Einstelltasten ein (die Einstellung wird auf dem Display angezeigt).

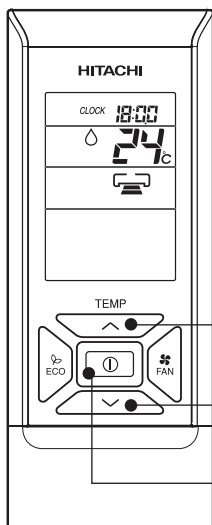


Für den Entfeuchterbetrieb sollte die Raumtemperatur zwischen 20 und 26°C liegen.

**START
STOPP**

Drücken Sie die Taste  (START/STOPP). Zu Beginn des Entfeuchterbetriebs wird ein Signalton ausgegeben. Drücken Sie die Taste erneut, um das Gerät anzuhalten.

- Da die Einstellungen im Speicher der Fernbedienung abgelegt werden, müssen Sie beim nächsten Mal nur die  (START/STOPP)-Taste drücken.

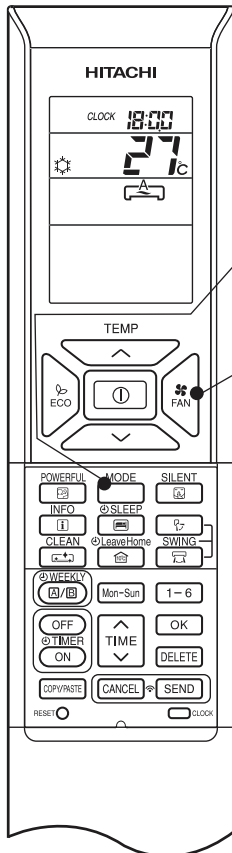


■ Entfeuchterfunktion


- Wenn die Raumtemperatur über der Temperatureinstellung liegt: Das Gerät entfeuchtet den Raum und kühlt die Raumtemperatur auf den voreingestellten Wert.
Wenn die Raumtemperatur unter der Temperatureinstellung liegt: Das Entfeuchten erfolgt bei einer Temperatureinstellung, die etwas unter der aktuellen Raumtemperatur liegt. Dabei spielt es keine Rolle, welche Temperatur eingestellt ist.
- Je nach Anzahl der Personen im Raum oder anderen Raumbedingungen wird die eingestellte Raumtemperatur möglicherweise nicht erreicht.

KÜHLBETRIEB

Verwenden Sie das Gerät zum Kühlen, wenn die Außentemperatur zwischen -10 und 43 °C liegt. Wenn die Luftfeuchtigkeit im Raum sehr hoch ist (80 %), kann sich Kondensat am Luftauslassgitter des Innengeräts bilden.

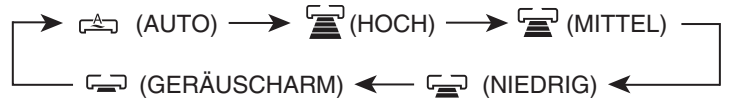


1

Drücken Sie die Auswahltaste MODE, sodass in der Anzeige  (KÜHLEN) erscheint.

2

Stellen Sie die gewünschte Ventilatorzahl mit der Taste (VENTILATOR-DREHZAHL) ein (die Einstellung wird angezeigt).






3

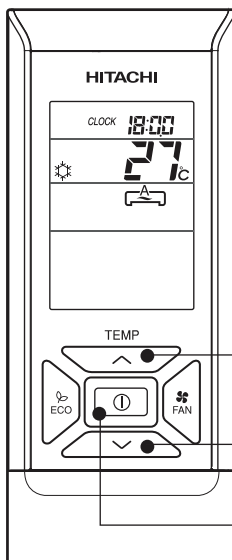
Stellen Sie die gewünschte Raumtemperatur über die TEMPERATUR-Tasten ein (die Einstellung wird auf dem Display angezeigt).

Die Temperatureinstellung und die tatsächliche Raumtemperatur können je nach Bedingungen abweichen.

**START
STOPP**

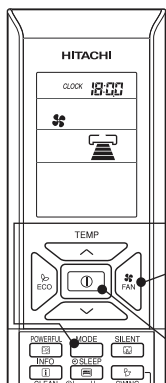
Drücken Sie die Taste  (START/STOPP). Zu Beginn des Kühlbetriebs wird ein Signalton ausgegeben. Drücken Sie die Taste erneut, um das Gerät anzuhalten. Die Kühlfunktion wird nicht gestartet, wenn die Temperatureinstellung über der aktuellen Raumtemperatur liegt (auch wenn die BETRIEBSANZEIGE  leuchtet). Der Kühlbetrieb wird gestartet, sobald der Benutzer eine Temperatureinstellung unter der aktuellen Raumtemperatur wählt.

- Da die Einstellungen im Speicher der Fernbedienung abgelegt werden, müssen Sie beim nächsten Mal nur die  (START/STOPP)-Taste drücken.
- Im Modus AUTO ändert sich die Lüfterdrehzahl wie folgt automatisch:
 - Bei einem großen Unterschied zwischen Raumtemperatur und eingestellter Temperatur läuft der Lüfter mit der Drehzahleinstellung HOCH an.
 - Wenn die Raumtemperatur die voreingestellte Temperatur erreicht hat, wird die Lüfterdrehzahl gesenkt, um eine optimale Raumtemperatur für eine natürliche, gesunde Kühlung zu erreichen.



LÜFTERBETRIEB

Der Benutzer kann das Gerät einfach als Luftumwälzungsventilator verwenden.



1

Drücken Sie die MODUSAUSWAHL-Taste, damit auf dem Display der Betriebsmodus (LÜFTER) angezeigt wird.

2

Stellen Sie die gewünschte LÜFTERDREHZAHL über die (LÜFTERDREHZAHL)-Taste ein. (Die Einstellung wird auf dem Display angezeigt.)

→ (HOCH) → (MITTEL) → (NIEDRIG) → (GERÄUSCHARM)

**START
STOPP**

Drücken Sie die (START/STOPP)-Taste. Zu Beginn des Lüfterbetriebs wird ein Signalton ausgegeben. Drücken Sie die Taste erneut, um das Gerät anzuhalten.

AUTOMATISCHER SCHWINGMODUS

VERTIKALES SCHWINGEN

■ So starten Sie vertikales automatisches Schwingen

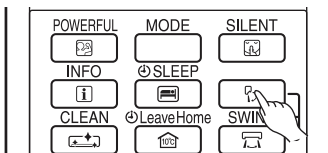
- Drücken Sie die (AUTOMATISCHES SCHWINGEN (VERTIKAL))-Taste. Die Deflektoren schwingen nach oben und unten.

wird auf dem LCD-Display angezeigt.

■ So brechen Sie vertikales automatisches Schwingen ab

- Drücken Sie die (AUTOMATISCHES SCHWINGEN (VERTIKAL))-Taste erneut. Die Deflektoren bleiben in der aktuellen Position stehen.

wird nicht mehr auf dem LCD-Display angezeigt.



HORIZONTALES SCHWINGEN

■ So starten Sie horizontal automatisches Schwingen

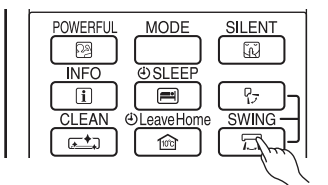
- Drücken Sie die (AUTOMATISCHES SCHWINGEN (HORIZONTAL))-Taste. Die Deflektoren schwingen nach rechts und links.

wird auf dem LCD-Display angezeigt.

■ So brechen Sie automatisches horizontales Schwingen ab

- Drücken Sie die (AUTOMATISCHES SCHWINGEN (HORIZONTAL))-Taste erneut. Die Deflektoren bleiben in der aktuellen Position stehen.

wird nicht mehr auf dem LCD-Display angezeigt.




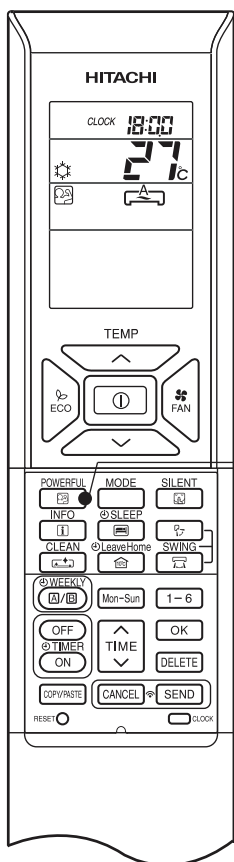
HINWEIS

- In den Modi KÜHLEN und ENTFEUCHTEN sollten die Deflektoren nicht schwingen oder sich länger in der unteren Position befinden (beim vertikalen automatischen Schwingen). Dies kann zur Bildung von Kondenswasser auf den Deflektoren führen.





POWERFUL-BETRIEB

- Durch Drücken der  (POWERFUL)-Taste während des Modus AUTO, HEIZEN, ENTFEUCHTEN, KÜHLEN oder LÜFTER läuft die Klimaanlage mit maximaler Kraft.
- Im POWERFUL-Modus gibt das Innengerät in den Modi KÜHLEN oder HEIZEN kalte bzw. warme Luft ab.



■ So wird der POWERFUL-Modus gestartet

- Drücken Sie während des Betriebs auf  (POWERFUL-Taste).
„“ wird auf dem LCD-Display angezeigt.

POWERFUL-Modus endet in 20 Minuten. Anschließend nimmt das Gerät den Betrieb mit den Einstellungen auf, die vor dem POWERFUL-Modus verwendet wurden.

■ So wird der POWERFUL-Modus beendet

- Drücken Sie die Taste  (START/STOPP). Oder
- Drücken Sie erneut auf  (POWERFUL-Taste).

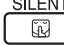
Der POWERFUL-Modus wird beendet.

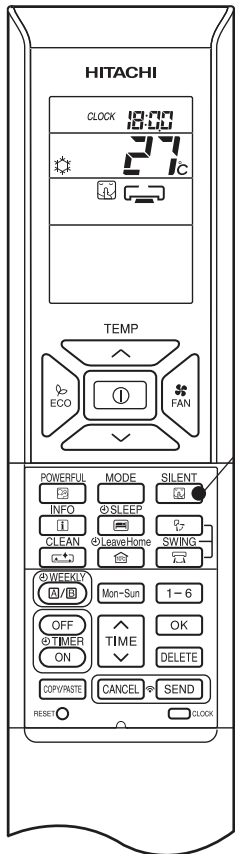
„“ wird nicht mehr auf dem LCD-Display angezeigt.

HINWEIS

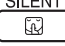

- Beim Auswählen von Betriebszeit-, ECO-, Geräuscharm- oder LEAVE-HOME-Modus wird der POWERFUL-Betrieb beendet.
- Im POWERFUL-Modus wird die Kapazität der Klimaanlage nicht erhöht,
 - wenn das Gerät bereits die maximale Kapazität ausschöpft.
 - bevor der Entfrostonbetrieb aufgenommen wird (wenn die Klimaanlage im HEIZEN-Modus läuft).
- Nach dem automatischen Neustart wird der POWERFUL-Modus beendet und die vorangegangene Betriebsart wieder aufgenommen.
- Bei Verbindungen mit mehreren Modellen funktioniert der POWERFUL-Modus je nach Betriebsbedingungen möglicherweise nicht.

GERÄUSCHARMER BETRIEB

- Durch Drücken der  (GERÄUSCHARM)-Taste im Modus AUTO, HEIZEN, ENTFEUCHTEN, KÜHLEN oder LÜFTER wird die Lüfterdrehzahl zu sehr niedrig geändert.



■ So wird der GERÄUSCHARM-Modus gestartet


- Drücken Sie während des Betriebs auf  (GERÄUSCHARM-Taste).
„“ wird auf dem LCD-Display angezeigt. Die Lüfterdrehzahl ist sehr niedrig.

■ So wird der GERÄUSCHARM-Modus beendet


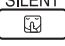
- Drücken Sie die  (START/STOPP)-Taste. Oder
- Drücken Sie die Taste  (LEISE) erneut oder  die Taste (LÜFTERDREHZAHL).

Der Betrieb kehrt vor dem Beginn des GERÄUSCHARM-Modus zur vorangegangenen Lüfterdrehzahl zurück.

Der GERÄUSCHARM-Modus wird beendet.

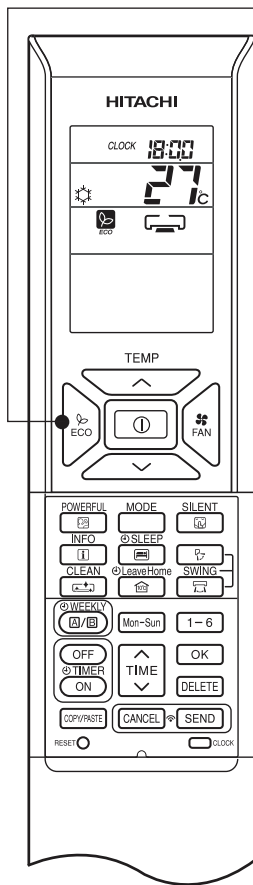
„“ wird nicht mehr auf dem LCD-Display angezeigt.

HINWEIS


- Beim Auswählen des POWERFUL-Modus wird der GERÄUSCHARM-Modus beendet. Vor dem Beginn des GERÄUSCHARM-Modus kehrt die Lüfterdrehzahl zur vorangegangenen Lüfterdrehzahl zurück.
- Nach dem automatischen Neustart wird der GERÄUSCHARM-Modus abgebrochen. Vor dem Beginn des GERÄUSCHARM-Modus kehrt die Lüfterdrehzahl zur vorangegangenen Lüfterdrehzahl zurück.
- Während des Betriebs mit der Lüfterdrehzahl  (GERÄUSCHARM), wird beim Drücken von  (GERÄUSCHARM-Taste) die Lüfterdrehzahl nicht geändert.




Der ECO-Modus stellt eine Energiesparfunktion dar, da die eingestellte Temperatur automatisch geändert und der maximale Stromverbrauch reduziert wird.



1

- Durch Drücken auf  (ECO-Taste) im AUTO-, HEIZEN-, ENTFEUCHTEN- oder KÜHLEN-Betrieb läuft die Klimaanlage im „ECO“-Modus.



■ So wird der ECO-Modus gestartet

- Drücken Sie während des Betriebs auf  (ECO-Taste).

„“ wird auf dem LCD-Display angezeigt.

Im Energiesparmodus wird zunächst die eingestellte Temperatur automatisch erhöht oder gesenkt und der Stromverbrauch reduziert. Diese Funktion kann je nach verbundenem Außengerät variieren.

■ So wird der ECO-Modus beendet

- Drücken Sie die Taste  (START/STOPP). Oder
- Drücken Sie erneut auf  (ECO-Taste).

„“ wird nicht mehr auf dem LCD-Display angezeigt.

HINWEIS

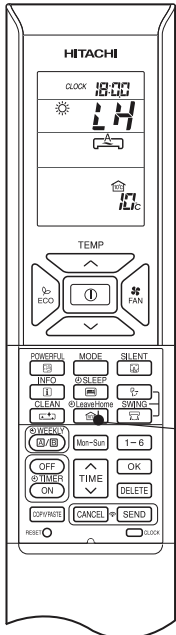
- Die ECO-Funktion wird nicht genutzt, wenn der Stromverbrauch niedrig ist.
- Durch Drücken auf die (POWERFUL)-Taste wird der ECO-Modus beendet.
- Nach dem automatischen Neustart wird der ECO-Modus beendet und der vorangegangene Modus wiederaufgenommen.
- Bei Verbindungen mit mehreren Modellen wird der Energiesparbetrieb ausschließlich durch das automatische Erhöhen oder Senken der eingestellten Temperatur geändert. Die Effektivität des ECO-Modus hängt jedoch von den Betriebsbedingungen ab.

10°C LEAVE-HOME (LH)-MODUS

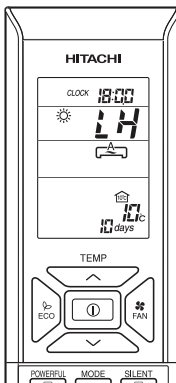
Verhindern Sie, dass die Raumtemperatur zu stark fällt, indem Sie die Temperatur automatisch auf 10 °C einstellen, wenn niemand zuhause ist.

Dieser Modus kann mit den Einstellungen „Durchgehender Betrieb“ oder „Tage-Timer-Betrieb“ betrieben werden. Bitte verwenden Sie „Tage-Timer-Betrieb“, um die Anzahl der Tage auf bis zu 99 Tage zu erhöhen.

Durchgehender Betrieb



Tage-Timer-Betrieb



■ So wird der LEAVE-HOME-Modus gestartet

Option 1. Durchgehender Betrieb.

- Drücken Sie während des Betriebs auf (LEAVE-HOME-Taste).

Die Raumtemperatureinstellung beträgt 10 °C und der Heizvorgang beginnt.

„☀“, „LH“, „A“, „10°C“ wird auf dem LCD-Display angezeigt.

Option 2. Tage-Timer-Betrieb.

- Drücken Sie während des Betriebs auf (LEAVE-HOME-Taste).

Die Raumtemperatureinstellung beträgt 10 °C und der Heizvorgang beginnt.

„☀“, „LH“, „A“, „10°C“ wird auf dem LCD-Display angezeigt.

- Stellen Sie ggf. die Anzahl der Betriebstage (1 bis 99 Tage) ein.

Drücken Sie die Taste (ZEIT), um die Anzahl der Tage auszuwählen.

Die Anzahl der Tage blinkt.

* Drücken Sie die Taste „^“ (AUFWÄRTS), um die Anzahl der Tage um je einen Tag zu erhöhen. 98 Tage, 99 Tage, 1 Tag usw.

* Drücken Sie die Taste „v“ (ABWÄRTS), um die Anzahl der Tage um je einen Tag zu verringern. 3 Tage, 2 Tage, 1 Tag, 99 Tage usw.

* Die Tag wird gezählt, wenn die Uhr 0:00 anzeigt.

- Drücken Sie die Taste (SENDEN), um die Anzahl der Betriebstage zu bestätigen. Die Anzeige für die Anzahl an Betriebstagen hört auf zu blinken.

- Drücken Sie auf (STORNIEREN-Taste), um die Anzahl an Betriebstagen zurückzusetzen oder durchgehenden Betrieb auszuwählen.

1

■ So wird der LEAVE-HOME-Modus beendet

- Drücken Sie die Taste (START/STOPP). Oder

- Drücken Sie erneut auf (LEAVE-HOME-Taste).

Kehren Sie zur vorherigen Betriebsart zurück. Oder

- Wechseln Sie durch Drücken der Taste (MODUS) zu einem anderen Betriebsmodus.

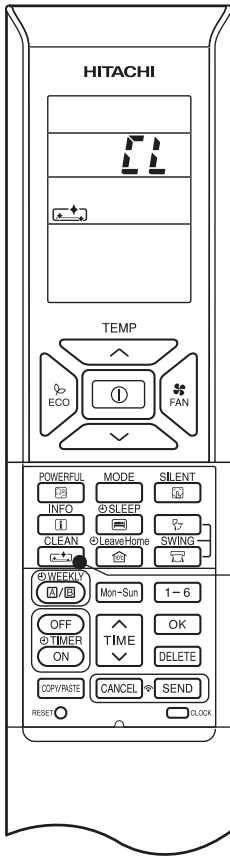
HINWEIS

- Wenn die Anzahl an Betriebstagen für Leave Home erreicht wird oder Sie die (Leave Home)-Taste erneut drücken, wird die Einheit im vorangegangenen Modus betrieben.
- Im Leave-Home-Modus können die Lüfterdrehzahl und die Position des horizontalen Luftdeflektors nicht geändert werden.
- Durch Drücken der (Leave Home)-Taste wird die Verwendung von Wochen-Timer oder Einmal-Timer beendet.
- Nach einem Stromausfall werden nach dem automatischen Neustart alle Einstellungen für die Anzahl an Betriebstagen zurückgesetzt, und das Gerät läuft im durchgehenden Betrieb.
- Wenn bei mehreren Verbindungen in jedem Raum ein anderer Betriebsmodus verwendet wird, z.B. NUR LÜFTER, KÜHLEN, ENTFEUCHTEN oder AUTO, kann der Leave-Home-Modus zwar eingestellt, aber nicht betrieben werden.
Um den Leave-Home-Modus starten zu können, muss der Betrieb in allen Räumen beendet werden. Drücken Sie anschließend die (LEAVE HOME)-Taste, um den Leave Home-Modus zu starten.
- Wenn bei mehreren Verbindungen für jeden Raum der HEIZEN-Modus ausgewählt wurde, kann der Leave Home-Modus durch Drücken der (LEAVE HOME)-Taste gestartet werden.
- Wenn bei mehreren Verbindungen für in mindestens zwei Räumen der Leave-Home-Modus ausgewählt wurde, kann die voreingestellte Temperatur von 10°C unter Umständen nicht erreicht werden. Dies hängt zudem von der Außentemperatur ab.
- Der POWERFUL-, GERÄUSCHARM- und ECO-Modus ist im Leave-Home-Modus nicht möglich.




SAUBER (ONE-TOUCH-CLEAN)-MODUS

Trocknen des Wärmetauschers innen nach dem Kühlen, um Schimmel vorzubeugen.




■ So wird der SAUBER-Modus gestartet


- Drücken Sie die  (SAUBER)-Taste, wenn die Einheit ausgeschaltet ist.
Die für den One-Touch-Clean-Modus erforderliche Zeit beträgt 60 Minuten. Während dieses Vorgangs sind die Modi HEIZEN und LÜFTER aktiv. Im One-Touch-Clean-Modus blinkt die Betriebsanzeige.

„  „, „  “ wird auf dem LCD-Display angezeigt.

■ So wird der SAUBER-Modus beendet

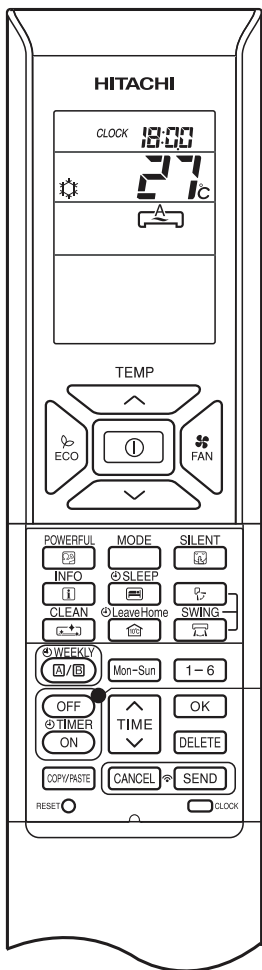
- Drücken Sie die Taste  (START/STOPP). Oder
- Drücken Sie erneut auf  (SAUBER-Taste).

HINWEIS

- Nach dem Ende des SAUBER-Modus wird das Gerät automatisch abgeschaltet.
- Wenn der Wochen-Timer oder der Einmal-Timer eingestellt ist, müssen sie vor dem Ausführen der SAUBER-Funktion beendet werden.
- Wenn Sie bei mehreren Verbindungen die  (REINIGEN)-Taste drücken, wird der Betrieb auf den Modus LÜFTER beschränkt.
- Wenn bei mehreren Verbindungen in einem Raum zunächst die SAUBER-Funktion ausgeführt wird, können in den anderen Räumen die Modi KÜHLEN, ENTFEUCHTEN oder LÜFTER genutzt werden. Wenn in den anderen Räumen jedoch der Modus HEIZEN eingesetzt werden muss, arbeitet die Klimaanlage im STANDBY-Modus. Nach Abschluss des Modus REINIGEN wird der Modus HEIZEN gestartet.



TIMER-BETRIEB (TIMER EIN/AUS)



AUSSCHALT-TIMER

Sie können das Gerät so einrichten, dass es zu einer vorgegebenen Uhrzeit ausgeschaltet wird.

1. Drücken Sie die Taste (AUS-TIMER). und **0:00** blinken im Display.
2. Stellen Sie die Abschaltzeit mit der Taste (ZEIT) ein.
3. Richten Sie die Fernbedienung nach dem Einstellen auf das Innengerät, und drücken Sie die (SENDEN)-Taste.

und „Uhrzeit einstellen“ leuchten auf, anstatt zu blinken.

Es ertönt ein Signalton über das Innengerät, und die (TIMER)-Lampe des Innengeräts leuchtet auf.

EINSCHALT-TIMER

Das Gerät wird zu den vorgegebenen Uhrzeiten eingeschaltet.

1. Drücken Sie auf (AUSSCHALT-TIMER-Taste). und **0:00** blinken auf dem Display.
2. Stellen Sie die Aktivierungszeit mit der Taste (ZEIT) ein.
3. Richten Sie die Fernbedienung nach dem Einstellen auf das Innengerät, und drücken Sie die (SENDEN)-Taste.

und die voreingestellte Uhrzeit leuchten auf, anstatt zu blinken.

Es ertönt ein Signalton über das Innengerät, und die (TIMER)-Lampe des Innengeräts leuchtet auf.

TIMER EIN/AUS

- Das Gerät wird zu den vorgegebenen Uhrzeiten ein- und ausgeschaltet (bzw. aus- und eingeschaltet).
- Das Umschalten erfolgt zuerst zu der eingestellten Uhrzeit, die am frühesten eintritt.
- Das Pfeilsymbol, das auf dem Display erscheint, gibt die Reihenfolge der Umschaltvorgänge an.

1. Drücken Sie die Taste (AUS-TIMER), sodass und **0:00** im Display blinken.
2. Stellen Sie die Abschaltzeit mit der Taste (ZEIT) ein. Richten Sie die Fernbedienung nach dem Einstellen auf das Innengerät, und drücken Sie die (SENDEN)-Taste.
3. Drücken Sie auf (EINSCHALT-TIMER-Taste), sodass und die voreingestellte Ausschaltzeit aufleuchten.
4. Stellen Sie die Aktivierungszeit mit der Taste (ZEIT) ein.
5. Richten Sie die Fernbedienung nach dem Einstellen auf das Innengerät, und drücken Sie die (SENDEN)-Taste.

und die eingestellte Einschaltzeit leuchten auf, anstatt zu blinken.

Es ertönt ein Signalton über das Innengerät, und die (TIMER)-Lampe des Innengeräts leuchtet auf.


- Der Timer kann auf drei Arten verwendet werden: AUS-Timer, EIN-Timer und EIN/AUS (AUS/EIN)-Timer. Stellen Sie zuerst die aktuelle Uhrzeit ein, da diese als Bezugspunkt verwendet wird.

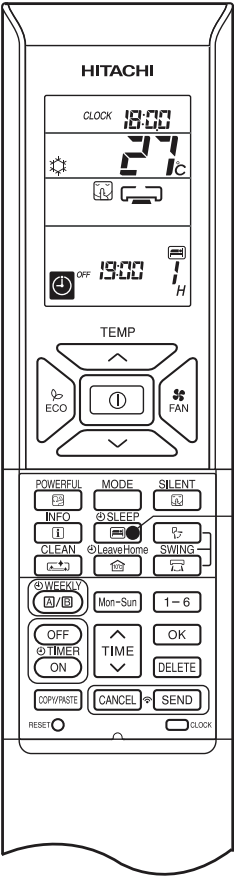
■ So stornieren Sie eine Reservierung

- Richten Sie das Infrarotfenster der Fernbedienung auf das Innengerät und drücken (STORNIEREN-Taste).
 und die eingestellte Aktivierungs- oder Abschaltzeit erlöschen mit einem akustischen Signal, und die Leuchte (TIMER) an der Raumeinheit erlischt.

HINWEIS

- Der Benutzer kann nur jeweils einen Timer-Modus festlegen: den AUS-Timer, den EIN-Timer oder den EIN/AUS-Timer.
- Wenn bei bereits eingestelltem WOCHEN-TIMER zusätzlich der EINMAL-TIMER aktiviert wird, hat der EINMAL-TIMER Priorität. Wenn der Betrieb des EINMAL-TIMER abgeschlossen wurde, wird der WOCHEN-TIMER aktiviert.

Der Timer kann auf bis zu 7 Stunden eingestellt werden.
 Wenn Sie die  (RUHE)-Taste während des Modus AUTO, HEIZEN, ENTFEUCHTEN, KÜHLEN oder LÜFTER drücken, schaltet die Einheit die Raumtemperatur um und reduziert die Lüfterdrehzahl. Dies führt zu Energieeinsparungen.
 Stellen Sie die aktuelle Uhrzeit ein, bevor Sie den ECO-RUHE-TIMER verwenden.

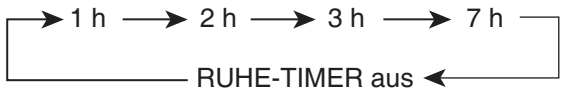


■ Starten des ECO-RUHE-TIMERS



Drücken Sie während des Betriebs die Taste  (RUHE).

- „  „, „  „, „  „, AUS, Deaktivierungszeit, „  „ und die Stunde werden auf dem Display der Fernbedienung angezeigt.
- Bei aktiviertem ECO-RUHE-TIMER dreht sich der Lüfter sehr langsam.
- Die Raumeinheit gibt einen Signalton aus, und die Leuchte (TIMER) an der Raumeinheit leuchtet auf.

Drücken Sie wiederholt die  (RUHE)-Taste. Die Stunden werden wie folgt geändert:








- Bei aktivem ECO-RUHE-TIMER wird die Klimaanlage für die angegebene Anzahl von Stunden weiter betrieben und dann ausgeschaltet.
- Wurde der ECO-RUHE-TIMER eingestellt, zeigt das Display der Fernbedienung die Abschaltzeit an.

 OFF 19:00  H Beispiel: Wird der ECO-RUHE-TIMER um 18 Uhr auf eine Stunde eingestellt, erfolgt die Deaktivierung um 19 Uhr.

■ So brechen Sie den ECO-RUHE-TIMER ab

Drücken Sie die Taste  (START/STOPP).

- Die Raumklimaanlage wird ausgeschaltet.

Drücken Sie erneut die  (RUHE)-Taste, bis „  „, „  „, „  „, Deaktivierungszeit, „  „ und die Stunde auf dem Display der Fernbedienung erlöschen.

Drücken Sie die Taste  (ABBRECHEN).

- Das Innengerät gibt einen Signalton aus, und die (TIMER)-Leuchte am Innengerät wird deaktiviert.
- Der RUHE-TIMER wird deaktiviert.



■ So stellen Sie ECO-RUHE-TIMER und EIN-TIMER ein


Die Klimaanlage wird durch den ECO-RUHE-TIMER deaktiviert und durch den EIN-TIMER aktiviert.





1. Stellen Sie den EIN-TIMER ein.
2. Drücken Sie die  (RUHE)-Taste, und stellen Sie den ECO-RUHE-TIMER ein.



Beispiel:
In diesem Fall wird die Klimaanlage in zwei Stunden (um 1:38 Uhr) aus- und um 6 Uhr am nächsten Morgen wieder eingeschaltet.

■ So brechen Sie ECO-RUHE-TIMER und EIN-TIMER ab

Richten Sie die Fernbedienung auf das Innengerät, und drücken Sie die  (ABBRECHEN)-Taste.

- „“, „“, „“, AUS, Deaktivierungszeit, „“, Stunde, EIN und Einstellzeit des EIN-TIMERS erlöschen auf dem Display der Fernbedienung.
- Das Innengerät gibt einen Signalton aus, und die (TIMER)-Leuchte am Innengerät wird deaktiviert.
- ECO-RUHE-TIMER- und EIN-TIMER-Reservierungen werden abgebrochen.

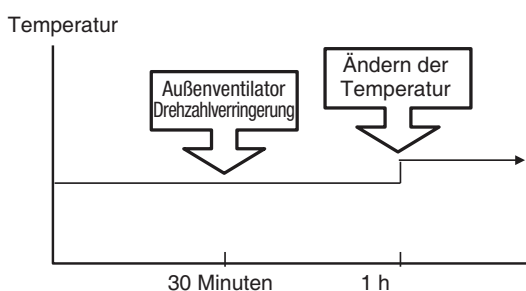
30 Minuten nach dem Einstellen des ECO-RUHE-TIMERS wird die Drehzahl des Außenlüfters verringert, um die Geräusentwicklung zu minimieren und für Komfortbetrieb zu sorgen.

Eine Stunde nach Einstellen des ECO-RUHE-TIMERS wird die Einstelltemperatur leicht verändert. Der Umfang dieser Veränderung variiert je nach Art der Klimaanlage.

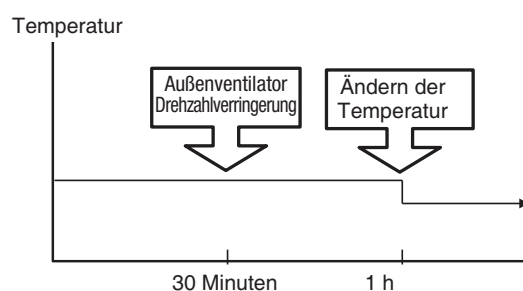
Diese automatischen Änderungen tragen zur Energieersparnis bei und beeinträchtigen den Komfort nicht.

Das Niveau des Energieverbrauchs variiert je nach Außentemperatur, Raumtemperatur, Einstelltemperatur oder Art der Klimaanlage.

Kühlbetrieb [Diagrammdarstellung nur zur Illustration]



Heizbetrieb [Diagrammdarstellung nur zur Illustration]



HINWEIS

- Wird der ECO-RUHE-TIMER eingestellt, wenn der AUS-TIMER oder der EIN-/AUS-TIMER bereits eingestellt sind, wird der ECO-RUHE-TIMER anstelle des AUS- oder EIN-/AUS-TIMERS aktiv.



WOCHEN-TIMER-BETRIEB

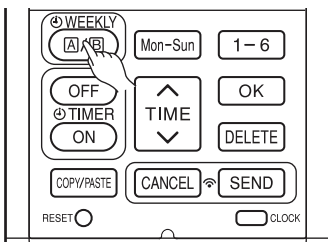
- Sie können Modus A oder Modus B auswählen. Für jeden Modus können pro Tag bis zu 6 Programme eingestellt werden. Insgesamt können maximal 42 Programme für eine Woche für jeden Modus eingestellt werden.
- Werden Kalender und Uhr nicht eingestellt, kann die Reservierungseinstellung für den WOCHEN-TIMER nicht vorgenommen werden.
- Werden Kalender und Uhr nicht richtig eingestellt, funktioniert der WOCHEN-TIMER nicht korrekt.
- Die Reservierung für Kalender und Uhr muss vor der Aktivierung des WOCHEN-TIMERS definiert werden.

Schritt 1: Stellen Sie den Reservierungsplan für die Fernbedienung ein. Senden Sie die eingetragene Reservierung an die Raumeinheit, und aktivieren Sie diese.

Schritt 2: Wählen Sie Modus A oder Modus B, und aktivieren oder deaktivieren Sie den WOCHEN-TIMER.

Schritt 3: Kopieren und Abbrechen des Reservierungsplans

Schritt 1: Stellen Sie den Reservierungsplan für die Fernbedienung ein. Senden Sie die eingetragene Reservierung an die Raumeinheit, und aktivieren Sie diese.



1

■ So stellen Sie einen WOCHEN-TIMER ein

1. Wählen Sie Modus A oder Modus B aus.

Drücken Sie die Taste (WÖCHENTLICH). WEEKLY leuchtet auf. **A** und blinken in der Anzeige. (Modus A ist ausgewählt).

Drücken Sie die Taste (WÖCHENTLICH) erneut. **B** und blinken in der Anzeige. (Modus B ist ausgewählt).

- Wurde keine Reservierung vorgenommen, erscheinen ON/OFF, nicht.
- Wurde eine Reservierung vorgenommen, erscheinen EIN/AUS, nicht.

2

2. Stellen Sie ein Programm ein.

Halten Sie die Taste (WÖCHENTLICH) für ca. drei Sekunden gedrückt. Der Auswahlmodus kann geändert werden.

, Tag: Monat, Programmnummer: 1, EIN/AUS, Einstellungszeit und Einstellungstemperatur blinken in der Anzeige.

3. Wählen Sie den gewünschten Wochentag aus.

Drücken Sie die (TAG)-Taste.

Der Tag wechselt von Mon → Die → Mit → Don → Fre → Sam → Son → Mon, Die, Mit, Thu, Fre, Sam, Son [Ganze Tage] → Mon, Die, Mit, Don, Fre [Wochentag] → Sam, Son [Wochenende] → Mon → Die

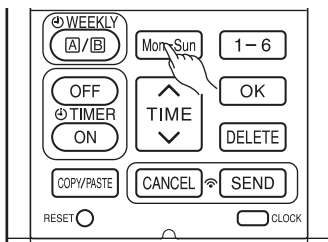
Wählen Sie [Ganze Tage] für eine tägliche Reservierung.

Wählen Sie [Wochentag] für eine Reservierung von Montag bis Freitag.

Wählen Sie [Wochenende] für eine Reservierung am Samstag und Sonntag.

- Nach dem Einstellen der Reservierung können Sie die Werte gleichzeitig prüfen und bearbeiten.

3

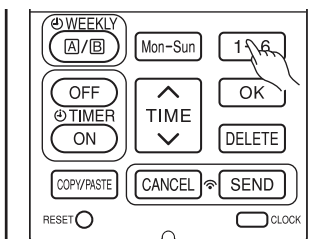


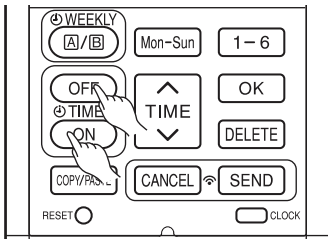
4. Drücken Sie die Taste , um eine Programmnummer auszuwählen.

Die Nummer wechselt zwischen 1 → 2 → 3 → 4 → 5 → 6 → 1 → 2

- Wurde die Programmnummer eingestellt, führen Sie die oben angegebenen Schritte aus, um Änderungen vorzunehmen.

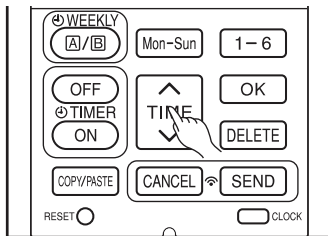
4





5

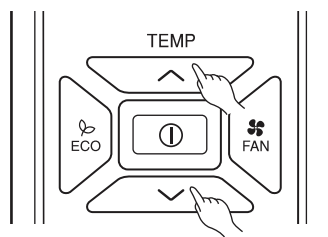
5. Drücken Sie die Taste (EIN-AUS-TIMER), um EIN-TIMER oder AUS-TIMER auszuwählen.



6

6. Drücken Sie die Taste (ZEIT), um die Zeitreservierung einzustellen.

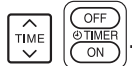
7. Drücken Sie die Taste (TEMP \wedge oder \vee), um die Temperaturreservierung einzustellen.



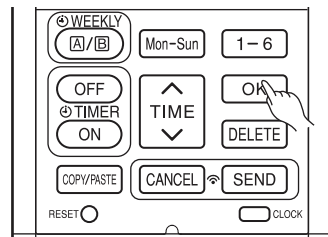
7

8. Drücken Sie die Taste (OK). Die Reservierungen sind eingestellt. Tag, Programmnummer, EIN-Reservierung und Einstelltemperatur leuchten auf. blinkt fortlaufend. Ist die Reservierung nicht vollständig, werden die Einstellungen nicht im Speicher abgelegt.

Wenn Sie die Reservierung fortsetzen möchten, drücken Sie die Tasten



Führen Sie die Schritte 3 bis 8 für die Reservierung aus.



8

9. Wurden alle Reservierungen eingestellt, drücken Sie die (SENDEN)-Taste ca. drei Sekunden lang, während Sie die Fernbedienung auf das Innengerät richten. Die Timer-Leuchte an der Raumeinheit blinkt schnell. Gibt die Raumeinheit einen Signalton aus, leuchtet die TIMER-Leuchte.

Stellen Sie sicher, dass die TIMER-Leuchte leuchtet.

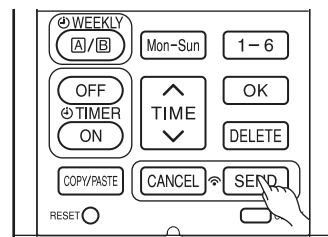
Dies zeigt an, dass die Reservierung in der Raumeinheit gespeichert und dass die Timer-Funktion abgeschlossen wurde.

Der Reservierungsinhalt erscheint auf dem Display der Fernbedienung.

- Leuchtet die TIMER-Leuchte am Innengerät nicht auf, richten Sie die Fernbedienung auf das Innengerät, und drücken Sie die (SENDEN)-Taste ca. drei Sekunden lang.

- **ACHTUNG!** Drücken Sie während der Reservierungseinstellung nicht die Taste (ABBRECHEN), da damit alle Reservierungsinhalte verloren gehen.

- Die Reservierungsinhalte werden erst dann in der Raumeinheit gespeichert, wenn die Taste (SENDEN) gedrückt wurde.

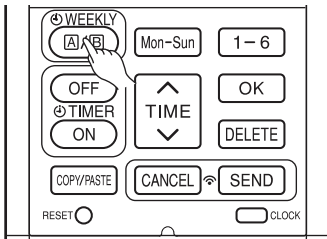


9

HINWEIS

- Sie können bis zu sechs Programme pro Tag einrichten. Die Einstellungen für EIN- und AUS-TIMER je Programmnummer können beliebig gewählt werden. Wenn Sie die (SENDEN)-Taste drücken, werden EIN- und AUS-Timer je Programmnummer so angeordnet, dass Programm 1 den frühesten und Programm 6 den spätesten Zeitpunkt erhält. Ist die Einstellzeit gleich, erhalten die neuesten Reservierungsinhalte Priorität.
- **ACHTUNG!** Wird die Fernbedienung innerhalb von drei Minuten nach dem Einstellen der Reservierungen nicht genutzt und die (SENDEN)-Taste in dieser Zeit nicht gedrückt, gehen alle aktuellen Reservierungen verloren.

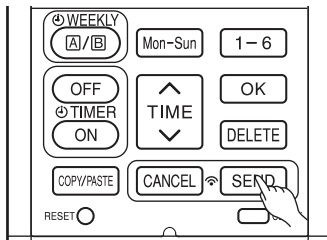
Schritt 2: Wählen Sie Modus A oder Modus B, und aktivieren oder deaktivieren Sie den WOCHEN-TIMER.



1

■ Auswählen von Modus A oder B des WÖCHENTLICHEN TIMERS

1. Drücken Sie die Taste (WÖCHENTLICH). **A** und blinken in der Anzeige. (In der Regel blinkt Modus A zuerst.)
2. Drücken Sie die Taste (WÖCHENTLICH) erneut. **B** und blinken in der Anzeige.
3. Wählen Sie Modus A oder Modus B aus. Halten Sie die Fernbedienung in Richtung des Innengeräts, und drücken Sie die (SENDEN)-Taste ca. drei Sekunden lang. Die Timer-Leuchte an der Raumeinheit blinkt schnell.

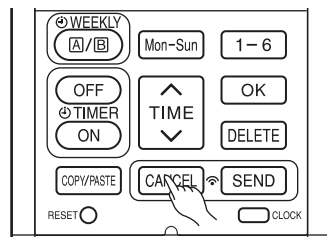


3

Gibt die Raumeinheit einen Signalton aus, leuchtet die TIMER-Leuchte.

Stellen Sie sicher, dass die Timer-Leuchte aufleuchtet.

Dies zeigt an, dass die Auswahl von Modus A oder B und der aktive WÖCHENTLICHE TIMER bestätigt wurden.



1

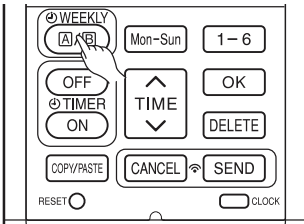
■ Einstellen des nicht aktiven WÖCHENTLICHEN TIMERS

1. Richten Sie die Fernbedienung auf das Innengerät, und drücken Sie die (ABBRECHEN)-Taste.
Die Raumeinheit gibt einen Signalton aus, und die TIMER-Leuchte erlischt. Die Reservierungsanzeige auf der Fernbedienung erlischt ebenfalls.
Dies weist darauf hin, dass der nicht aktive WÖCHENTLICHE TIMER bestätigt wurde.
- Wenn Sie den WÖCHENTLICHEN TIMER wieder aktivieren möchten, wiederholen Sie die Schritte unter „Auswählen von Modus A oder B der Einstellung für den WÖCHENTLICHEN TIMER“.

HINWEIS

- Beim Einstellen des EINMAL-TIMERS wird der WÖCHENTLICHE TIMER unterbrochen. Nach Abschluss des EINMAL-TIMERS wird der WÖCHENTLICHE TIMER aktiviert.
- Wird der EINMAL-TIMER abgebrochen, wird auch der WÖCHENTLICHE TIMER abgebrochen. Der WÖCHENTLICHE TIMER muss zur Aktivierung eingestellt werden.
- Nach dem automatischen Neustart wird der WÖCHENTLICHE TIMER abgebrochen. Der WÖCHENTLICHE TIMER muss zur Aktivierung eingestellt werden.

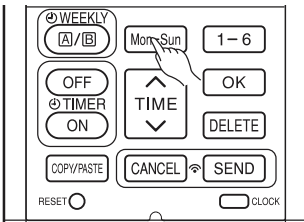
Schritt 3: Kopieren und Abbrechen des Reservierungsplans



1
2

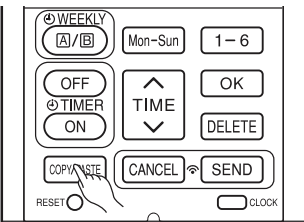
■ Kopieren und Einfügen

Das Bearbeiten der Reservierungsplanung wird durch das Kopieren von Daten von einem zum anderen Tag vereinfacht.



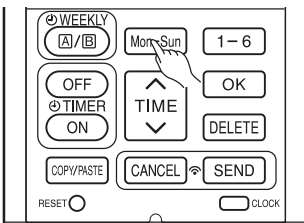
3

1. Drücken Sie die Taste (WÖCHENTLICH), um Modus A oder B auszuwählen.
2. Drücken Sie die Taste (WÖCHENTLICH) für ca. drei Sekunden, um mit der Bearbeitung des Reservierungsplans zu beginnen.



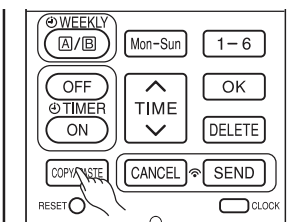
4

3. Drücken Sie die Taste (TAG), um den zu kopierenden Wochentag auszuwählen.
4. Drücken Sie die Taste (KOPIEREN/EINFÜGEN). Anschließend blinkt „EINFÜGEN“ im Display.
* Drücken Sie die Taste (ABBRECHEN), um den Modus KOPIEREN abzubrechen. Der normale Einstellungsmodus wird aktiviert.



5

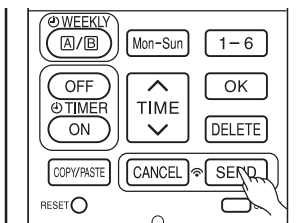
5. Drücken Sie die Taste (TAG), um einen Wochentag zum Einfügen auszuwählen.
6. Drücken Sie die Taste (KOPIEREN/EINFÜGEN) erneut. Nur blinkt im Display.



6

7. Wenn Sie mit dem Kopieren von Daten in andere Tage fortfahren möchten, drücken Sie oder oder oder .

Beginnen Sie dann ab Schritt 3.



8

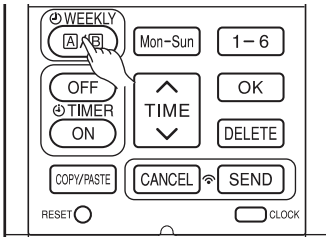
8. Drücken Sie nach dem Abschluss von Kopieren und Einfügen drei Sekunden lang die (SENDEN)-Taste. Richten Sie dabei die Fernbedienung auf das Innengerät. Die Timer-Leuchte an der Raumeinheit blinkt schnell. Wenn die Raumeinheit einen Signalton ausgibt, leuchtet die TIMER-Leuchte auf.
Stellen Sie sicher, dass die Timer-Leuchte aufleuchtet.
Leuchtet die TIMER-Leuchte nicht auf, drücken Sie erneut die Taste (SENDEN).

- Die Reservierungsdaten werden nicht geändert, wenn die Taste (SENDEN) nicht gedrückt wird.

HINWEIS

- Liegen keine Reservierungsdaten vor, können keine Daten von einem Tag zum anderen kopiert werden.

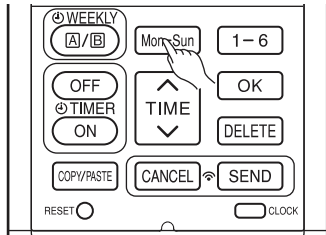
Schritt 3: Kopieren und Abbrechen des Reservierungsplans



1

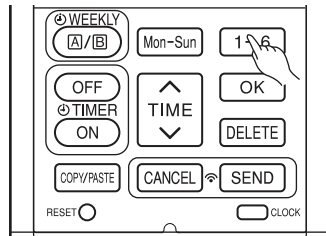
■ Löschen der WÖCHENTLICHEN TIMER-Daten.

[Löschen einer Programmnummerreservierung]



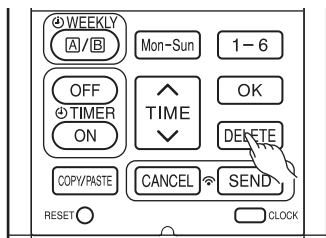
2

1. Drücken Sie die Taste (WÖCHENTLICH), um Modus A oder B auszuwählen.
2. Drücken Sie die Taste (WÖCHENTLICH) drei Sekunden lang, um mit der Bearbeitung des Reservierungsplans zu beginnen.



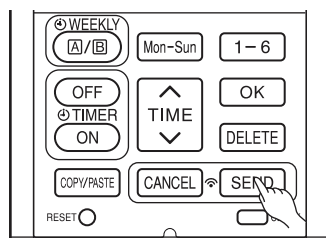
3

3. Drücken Sie die Taste (TAG), um einen Wochentag zur Bearbeitung auszuwählen.
4. Drücken Sie die Taste , um die Programmnummer auszuwählen. Die ausgewählte Programmnummer blinkt.



4

5. Drücken Sie die Taste (LÖSCHEN). Die Reservierung aller Programmnummern wird gelöscht.
6. Drücken Sie nach dem Löschen drei Sekunden lang die (SENDEN)-Taste. Richten Sie dabei die Fernbedienung auf das Innengerät. Die Timer-Leuchte an der Raumeinheit blinkt schnell. Gibt die Raumeinheit einen Signalton aus, leuchtet die TIMER-Leuchte.



5

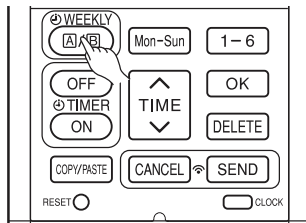


6

- Die Reservierung wird nicht geändert, wenn die Taste (SENDEN) nicht gedrückt wird.

Stellen Sie sicher, dass die TIMER-Leuchte aufleuchtet.

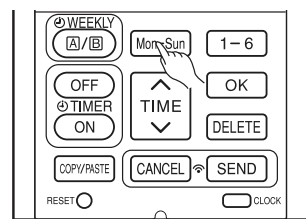
Schritt 3: Kopieren und Abbrechen des Reservierungsplans



1

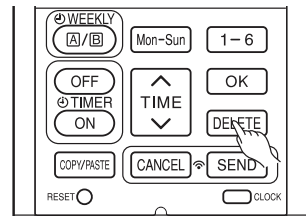
[Löschen einer Tagesreservierung]

1. Drücken Sie die Taste (WÖCHENTLICH), um Modus A oder B auszuwählen.



2

2. Drücken Sie die Taste (WÖCHENTLICH) drei Sekunden lang, um mit der Bearbeitung des Reservierungsplans zu beginnen.

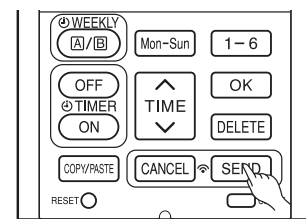


3

3. Drücken Sie die Taste (TAG), um einen Wochentag zur Bearbeitung auszuwählen.

4. Drücken Sie die Taste (LÖSCHEN) ca. zehn Sekunden lang. Die Reservierungen für alle Programmnummern werden gelöscht.

- Wenn Sie die Taste nur kurz drücken, wird die Reservierung für eine Programmnummer gelöscht.



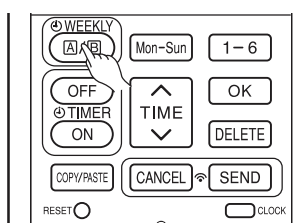
4

5. Drücken Sie nach dem Löschen drei Sekunden lang die (SENDEN)-Taste. Richten Sie dabei die Fernbedienung auf das Innengerät. Die Timer-Leuchte an der Raumeinheit blinkt schnell.

Gibt die Raumeinheit einen Signalton aus, leuchtet die TIMER-Leuchte.

Stellen Sie sicher, dass die TIMER-Leuchte aufleuchtet.

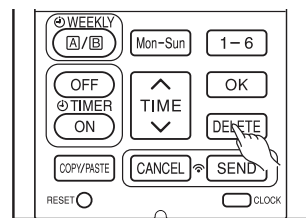
- Die Reservierung wird nicht geändert, wenn die Taste (SENDEN) nicht gedrückt wird.



5

[Löschen von Modus A oder B]

1. Drücken Sie die Taste (WÖCHENTLICH), um Modus A oder B auszuwählen.



1



2. Richten Sie die Fernbedienung auf das Innengerät, und drücken Sie die (LÖSCHEN)-Taste ca. zehn Sekunden lang, während die Anzeige von Modus A oder B blinkt.

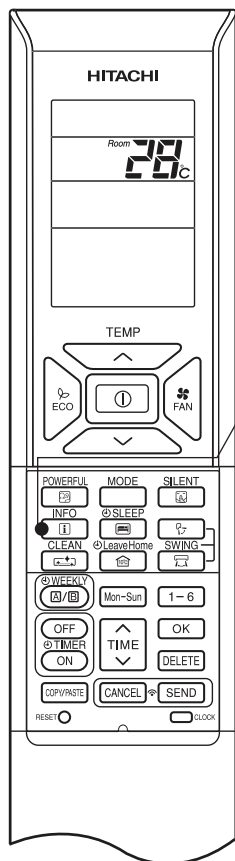
Gibt die Raumeinheit einen Signalton aus, erlöschen die Reservierungen für Modus A oder B.

2

HINWEIS

- Nach Löschen aller Reservierungen in der Fernbedienung und Drücken der (SENDEN)-Taste, wird kein Signal an das Innengerät gesendet. Die TIMER-Leuchte bleibt aus, und die Reservierungen in der Raumeinheit werden nicht geändert.

- Durch Drücken der  (INFO)-Taste werden die Umgebungstemperatur der Fernbedienung und der monatliche Stromverbrauch auf der Fernbedienung angezeigt.
- Richten Sie die Fernbedienung nach dem Austauschen der Batterien auf das Innengerät, und drücken Sie die  (INFO)-Taste. Der aktuelle Kalender und die Uhrzeit des Innengeräts werden übertragen.
- Um Informationen vom Innengerät zu erhalten, muss die Entfernung zwischen der Fernbedienung und dem Empfänger der Innengeräte mindestens 2 Meter betragen.




■ So prüfen Sie die Umgebungstemperatur der Fernbedienung


1

Drücken Sie auf  (INFO-Taste).

Die Temperatur wird 10 Sekunden lang angezeigt.

■ So wird der monatliche Stromverbrauch geprüft

Richten Sie die Fernbedienung auf den Empfänger des Innengeräts (nicht weiter als 2 Meter vom Innengerät entfernt), und drücken Sie die  (INFO)-Taste. Warten Sie 2 Sekunden auf die Übertragung des Signals.

Drücken Sie, während die Umgebungstemperatur der Fernbedienung angezeigt wird, mehrmals die  (INFO)-Taste. Das Display wird wie folgt angezeigt:

der Stromverbrauch dieses Monats für das Heizen → der Stromverbrauch des vergangenen Monats für das Heizen → der Stromverbrauch dieses Monats für das Kühlen → der Stromverbrauch des vergangenen Monats für das Kühlen → die Umgebungstemperatur der Fernbedienung → der Stromverbrauch dieses Monats für das Heizen (in wiederkehrender Reihenfolge).

- Halten Sie die Fernbedienung näher an das Innengerät, falls die Anzeige nicht korrekt ist.
- Der angezeigte Wert dient nur zur Orientierung.




■ Der aktuelle Kalender und die Uhrzeit können vom Innengerät abgerufen werden

Richten Sie die Fernbedienung auf den Empfänger des Innengeräts (nicht weiter als 2 Meter vom Innengerät entfernt), und drücken Sie die  (INFO)-Taste. Warten Sie 2 Sekunden auf die Übertragung des Signals.

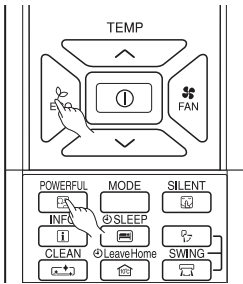
Prüfen Sie nach dem Empfang des aktuellen Kalenders und der Uhrzeit, ob die Daten korrekt sind, indem Sie auf  (UHRZEIT-Taste) drücken.

- Wenn das Innengerät nicht mit Strom versorgt wird oder der Kalender und die Uhrzeit nicht eingestellt wurden, kann die INFO-Funktion nicht zum Senden und Empfangen von Informationen verwendet werden.

HINWEIS

- Im Fall einer Fehlfunktion der Klimaanlage wird durch Drücken der  (INFO)-Taste ein Fehlercode angezeigt. Richten Sie die Fernbedienung auf den Empfänger des Innengeräts (nicht weiter als 2 Meter vom Innengerät entfernt), und drücken Sie die  (INFO)-Taste. Warten Sie 2 Sekunden auf die Übertragung des Signals. Ein Fehlercode wird angezeigt. Teilen Sie den Fehlercode dem Service-Zentrum mit.
- Die Information „Monatlicher Energieverbrauch“ ist für das Modell RAM-130NP6A nicht verfügbar.
- Informationsfunktion zur Prüfung des monatlichen Stromverbrauchs. Wenn bei der Installation ein Stromausfall eintritt oder der Trennschalter EIN/AUS ist, stellen Sie die Uhr und den Kalender für jedes Innengerät (Gerät im Standby-Modus oder automatischer Neustart) für einfache oder mehrere Verbindungen ein, indem Sie die Taste  (START/STOP) drücken. Andernfalls wird der monatliche Stromverbrauch auf der Fernbedienung nicht angezeigt.

Die Fernbedienung kann zum Sperren des Modus HEIZEN (einschließlich LÜFTER), KÜHLEN (einschließlich LÜFTER) und ENTFEUCHTEN (einschließlich LÜFTER) eingestellt werden.



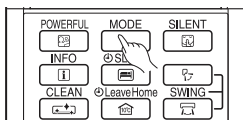
■ Methode zum Sperren des Modus HEIZEN (einschließlich VENTILATOR)

Drücken Sie gleichzeitig die Tasten (ECO) und (POWERFUL) ca. fünf Sekunden lang, wenn die Fernbedienung ausgeschaltet ist.

„☀️“, „🌿“ und „🔌“ werden ca. 10 Sekunden angezeigt. Später verbleiben „☀️“ und „🔌“.

Dies weist darauf hin, dass der Modus HEIZEN gesperrt ist.

Wenn Sie die (MODUS)-Taste drücken, werden „☀️“ oder „🌿“ angezeigt.



■ Methode zum Freigeben des Modus HEIZEN (einschließlich VENTILATOR)

Drücken Sie gleichzeitig die Tasten (ECO) und (POWERFUL) ca. fünf Sekunden lang, wenn die Fernbedienung ausgeschaltet ist.

Alle Betriebsmodussymbole werden ca. zehn Sekunden lang angezeigt. Anschließend wird das Betriebsmodussymbol vor dem Abbrechen angezeigt.

Dies weist darauf hin, dass der Modus HEIZEN freigegeben wurde.

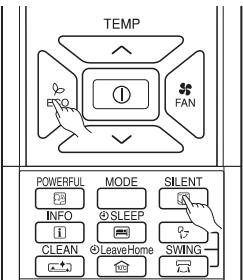
■ Methode zum Freigeben der Modi KÜHLEN und ENTFEUCHTEN (einschließlich VENTILATOR)

Drücken Sie gleichzeitig die Tasten (ECO) und (GERÄUSCHARM) ca. fünf Sekunden lang, wenn die Fernbedienung ausgeschaltet ist.

„☀️“, „🌿“, „💧“, „🌿“ und „🔌“ werden ca. zehn Sekunden lang angezeigt. Später verbleiben „☀️“ und „🔌“.

Dies weist darauf hin, dass die Modi KÜHLEN und ENTFEUCHTEN gesperrt sind.

Wenn Sie die (MODUS)-Taste drücken, werden „☀️“, „🌿“ oder „💧“ angezeigt.



■ Methode zum Freigeben der Modi KÜHLEN und ENTFEUCHTEN (einschließlich VENTILATOR)

Drücken Sie gleichzeitig die Tasten (ECO) und (GERÄUSCHARM) ca. fünf Sekunden lang, wenn die Fernbedienung ausgeschaltet ist.

Alle Betriebsmodussymbole werden ca. zehn Sekunden lang angezeigt. Anschließend wird das Betriebsmodussymbol vor dem Abbrechen angezeigt.

Dies weist darauf hin, dass die Modi KÜHLEN und ENTFEUCHTEN freigegeben wurden.

HINWEIS

- Die Funktion zum Sperren von Betriebsmodi wird nicht aktiviert, wenn die TIMER-Reservierungen aktiv sind. Deaktivieren Sie zunächst die TIMER-Reservierungen. Anschließend können Sie die Betriebsmodussperre aktivieren.
- Die Modi HEIZEN, KÜHLEN und ENTFEUCHTEN (einschließlich LÜFTER) können durch Drücken der (RESET)-Taste freigegeben werden. Wenn Sie jedoch die (RESET)-Taste drücken, werden alle in der Fernbedienung gespeicherten Informationen gelöscht. Sie müssen die erforderlichen Informationen ggf. neu einstellen.
- Bei mehreren Verbindungen haben die zuerst eingeschaltete Einheit und der Modus mit gesperrtem Modus HEIZEN Priorität. Die anderen Einheiten, die mit einem anderen Modus betrieben werden, verbleiben in BEREITSCHAFT, bis entweder die erste Einheit ausgeschaltet oder der gleiche Modus wie bei der ersten Einheit ausgewählt wird.

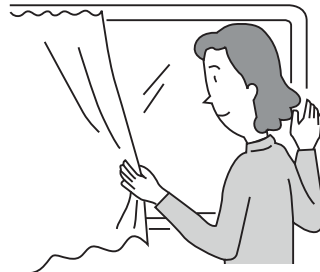
Angemessene Raumtemperatur



Warnung

Zu kühle Temperaturen sind gesundheits-schädlich und ver-brauchen viel Strom.

Vorhänge oder Jalousien anbringen



Sie können damit verhindern, dass Hitze durch die Fenster in das Zimmer gelangt.

Lüftung



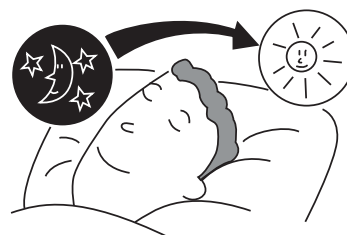
Vorsicht

Räume sollten regelmäßig gelüftet werden. Öffnen Sie gelegentlich die Tür und die Fenster, damit frische Luft hereingelassen wird.



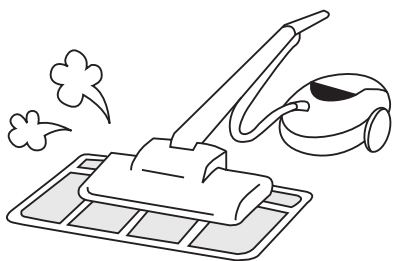
Effektive Nutzung des Timers

Verwenden Sie nachts den Ausschalt- oder Einschalt-Timer und stellen Sie Ihre morgendliche Aufwachzeit ein. So haben Sie stets eine angenehme Raumtemperatur. Nutzen Sie den Timer effektiv.



Nicht vergessen, den Vorfilter zu reinigen

Durch verstaubte Vorfilter wird das Luftvolumen reduziert und die Kühlleistung beeinträchtigt. Um den Stromverbrauch niedrig zu halten, sollte der Filter alle zwei Wochen gereinigt werden.



Angemessene Temperatur für Säuglinge und Kinder wählen

Achten Sie bei der Verwendung der Klimaanlage für Säuglinge, Kinder und ältere Menschen mit eingeschränkter Bewegungsfreiheit auf die Raumtemperatur und die Richtung des Luftstroms.

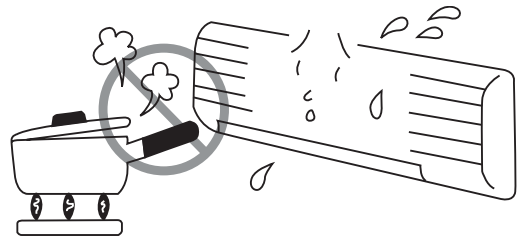


INFORMATIONEN FÜR DEN BENUTZER

Klimaanlage und Wärmequellen im selben Raum

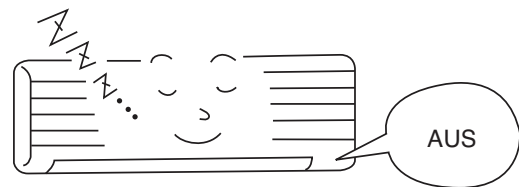
⚠ Vorsicht

Wenn die Temperatur im Raum die Kühlleistung der Klimaanlage übersteigt (z. B. wenn sich mehrere Personen im Raum aufhalten, zusätzliche Heizgeräte verwendet werden usw.), kann die voreingestellte Raumtemperatur nicht erreicht werden.



Wenn das Gerät über einen längeren Zeitraum nicht verwendet wird

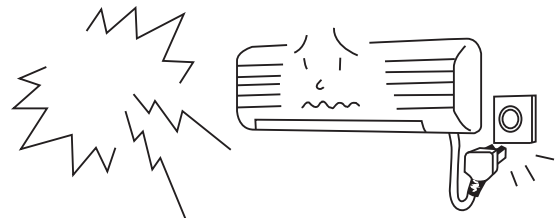
Wenn das Innengerät für einen längeren Zeitraum nicht betrieben wird, unterbrechen Sie die Stromversorgung über das Netz. Wenn die Stromversorgung über das Netz nicht getrennt wird, verbraucht das Gerät weiter 12 Watt im Betriebsschaltkreis, auch wenn es sich im Modus AUS befindet.



Bei Gewittern

⚠ Warnung

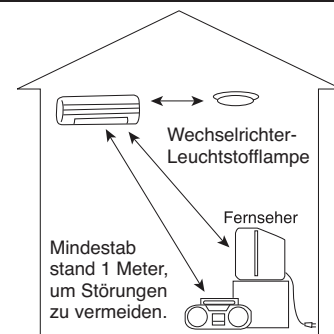
Um das gesamte Gerät während Gewittern zu schützen, schalten Sie das Gerät aus und ziehen den Stecker aus der Steckdose.



Störungen durch elektrische Geräte

⚠ Vorsicht

Um elektrische Störungen zu vermeiden, sollte ein Abstand von einem Meter zwischen elektrischen Geräten und dem Innengerät sowie der Fernbedienung eingehalten werden.



ANBRINGEN DER LUFTREINIGUNGSFILTER

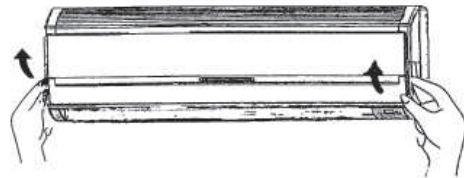
VORSICHT

Wenn die Filterlampe leuchtet, muss das Gerät gereinigt und gewartet werden. Stellen Sie vor dem Reinigen sicher, dass das Gerät ausgeschaltet ist und die Stromversorgung getrennt wurde.

1

Öffnen der Frontblende

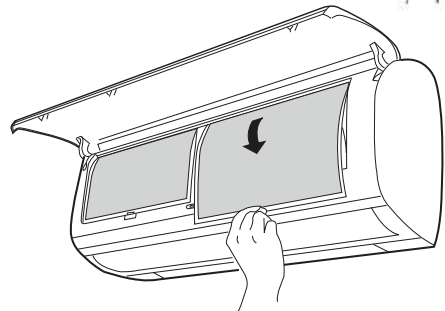
- Heben Sie die Frontblende an. Halten Sie sie dabei an beiden Seiten mit den Händen.



2

Ausbauen des Vorfilters

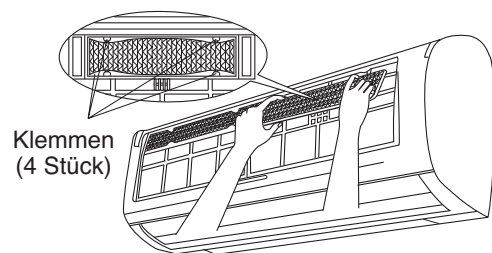
- Drücken Sie den Vorfilter nach oben, um die Klemmen zu lösen, und ziehen Sie den Vorfilter heraus.



3

Anbringen der Luftreinigungsfilter

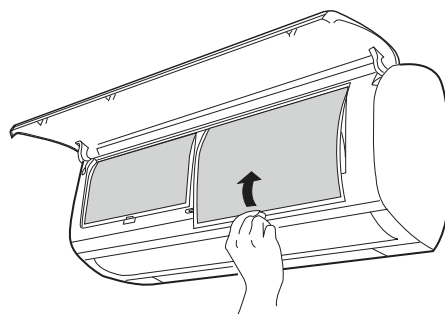
- Bringen Sie die Luftreinigungsfilter am Rahmen an, indem Sie sie vorsichtig zusammendrücken und nach dem Einsetzen in den Vorfilterrahmen wieder loslassen.



VORSICHT

Verbiegen Sie den Luftreinigungsfilter nicht, da dies die Struktur beschädigen könnte.

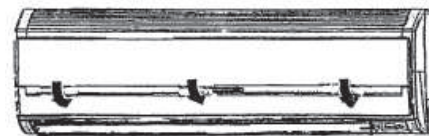
Riechen Sie bitte nicht direkt an der Quelle oder dem Filter.



4

Anbringen der Vorfilter

- Befestigen Sie die Vorfilter so, dass die Kennzeichnung FRONT nach vorne weist.
- Drücken Sie nach dem Einsetzen der Vorfilter wie abgebildet an den drei mit Pfeilen gekennzeichneten Stellen gegen die Frontblende, um sie zu schließen.



HINWEIS

- Beachten Sie beim Entfernen der Luftreinigungsfilter die oben beschriebene Vorgehensweise.
- Bei Verwendung der Luftreinigungsfilter sind die Kühlleistung und die Kühlgeschwindigkeit etwas geringer. Deshalb sollten Sie in diesem Fall die Lüfterdrehzahl auf HOCH einstellen.
- Betreiben Sie die Klimaanlage nicht ohne Vorfilter. Staub könnte in die Klimaanlage gelangen und zu Funktionsstörungen führen.



WARTUNG

⚠ VORSICHT

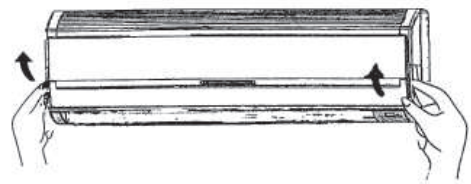
Wenn die Filterlampe leuchtet, muss das Gerät gereinigt und gewartet werden. Stellen Sie vor dem Reinigen sicher, dass das Gerät ausgeschaltet ist und die Stromversorgung getrennt wurde.

1. VORFILTER

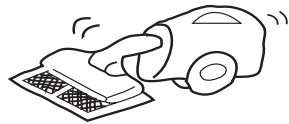
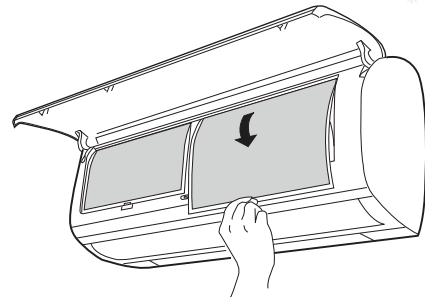
Reinigen Sie den Vorfilter, da er Staub aus der Raumluft entfernt. Ist der Vorfilter mit Staub zugesetzt, wird das Luftvolumen reduziert und die Kühlleistung beeinträchtigt. Außerdem kann es zu Geräuscentwicklung kommen. Beachten Sie beim Reinigen des Vorfilters die folgende Vorgehensweise.

VORGEHENSWEISE

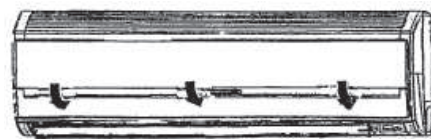
- 1** Öffnen Sie die Frontblende und entfernen Sie den Vorfilter.
 - Heben Sie den Luftreinigungsfilter vorsichtig an und lösen Sie ihn so aus dem Luftreinigungsfilterrahmen.



- 2** Entfernen Sie den Staub mit einem Staubsauger vom Vorfilter und Luftreinigungsfilter. Zu viel Staub kann unter fließendem Wasser abgespült und mit einer weichen Bürste vorsichtig abgebürstet werden. Lassen Sie die Filter im Schatten trocknen.



- 3**
 - Setzen Sie den Luftreinigungsfilter wieder in den Filterrahmen ein. Setzen Sie den Vorfilter so ein, dass die Kennzeichnung FRONT nach vorne weist, und lassen Sie ihn wieder in die dafür vorgesehenen Vertiefungen einrasten.
 - Drücken Sie nach dem Einsetzen der Vorfilter wie abgebildet an den drei mit Pfeilen gekennzeichneten Stellen gegen die Frontblende, um sie zu schließen.



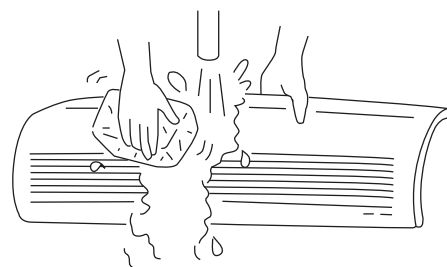
⚠ VORSICHT

- Verwenden Sie zum Abspülen kein heißes Wasser mit einer Temperatur über 40 °C. Dadurch kann der Vorfilter einlaufen.
- Schütteln Sie das Wasser nach dem Abspülen vollständig vom Filter ab und lassen Sie ihn im Schatten trocknen. Vermeiden Sie direkte Sonneneinstrahlung, da der Vorfilter sonst einlaufen könnte.

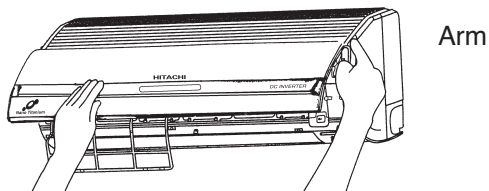
2. Abwaschbare Frontblende

- Entfernen Sie die Frontblende und reinigen Sie sie mit sauberem Wasser. Waschen Sie sie mit einem weichen Schwamm ab. Nach der Verwendung eines neutralen Reinigungsmittels spülen Sie sie gründlich mit sauberem Wasser.
- Wenn die Frontblende nicht entfernt wird, wischen Sie sie mit einem weichen, trockenen Tuch ab. Wischen Sie die Fernbedienung mit einem weichen, trockenen Tuch ab.
- Trocknen Sie die Frontblende sorgfältig ab. Wasserreste an den Anzeigen oder am Signalempfänger des Innengeräts verursachen Störungen.

Vorgehensweise zum Ausbau der Frontblende:
Halten Sie die Frontblende beim Abnehmen und Anbringen immer mit beiden Händen fest.

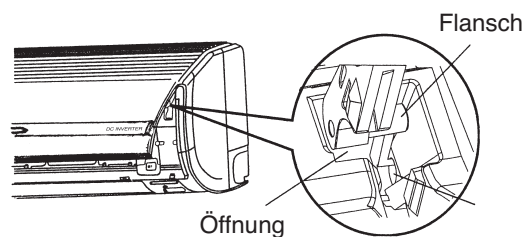


Abnehmen der Frontblende



- Wenn Sie die Frontblende mit beiden Händen vollständig geöffnet haben, drücken Sie den rechten Arm der Blende nach außen, um die Arretierung zu lösen. Schließen Sie die Frontblende dann leicht und ziehen Sie sie dabei nach vorne.

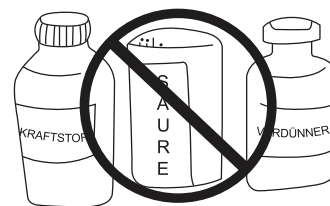
Anbringen der Frontblende



- Führen Sie die Ansätze des rechten und linken Arms in die **Flansche** des Geräts und führen Sie sie sicher in die entsprechenden Öffnungen ein.

⚠ VORSICHT


- Achten Sie beim Reinigen des Geräts darauf, dass kein Wasser auf das Gerätegehäuse tropft oder in das Gehäuse eindringt, da es sonst zu einem Kurzschluss kommen kann.
- Verwenden Sie niemals heißes Wasser (mit einer Temperatur über 40 °C), Kraftstoff, Säure, Verdünner oder Bürsten, da dadurch die Kunststoffoberfläche und die Beschichtung beschädigt werden.

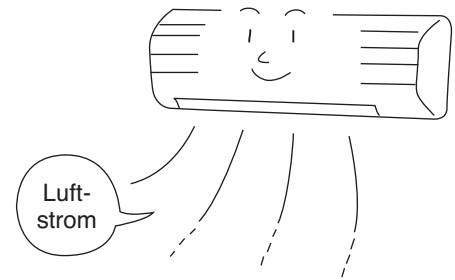


⚠ VORSICHT

Reinigung und Wartung dürfen nur von qualifiziertem Wartungspersonal ausgeführt werden. Stellen Sie vor dem Reinigen sicher, dass das Gerät ausgeschaltet ist und die Stromversorgung getrennt wurde.


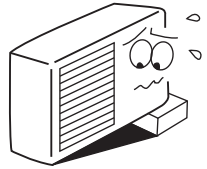
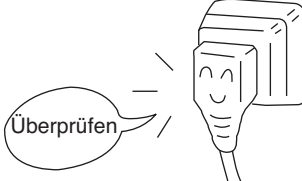
3. WARTUNG VOR LÄNGEREN NUTZUNGSPAUSEN

- Betreiben Sie das Gerät an einem Schönwettertag in der Betriebsart  (KÜHLEN) mit 32 °C Temperatureinstellung und Lüfterdrehzahl HOCH, um das Gerät vollständig zu trocknen.
- Ziehen Sie das Netzkabel ab.







REGELMÄSSIGE INSPEKTION

LASSEN SIE DIE FOLGENDEN PUNKTE BITTE HALBJÄHRLICH ODER JÄHRLICH DURCH QUALIFIZIERTES WARTUNGSPERSONAL ÜBERPRÜFEN. WENDEN SIE SICH AN IHREN HÄNDLER ODER WARTUNGSDIENST.

1		Ist das Erdungskabel nicht angeschlossen oder beschädigt?
2		Ist der Anbaurahmen stark verrostet, und ist das Außengerät schief bzw. liegt nicht stabil auf?
3		Ist der Stecker des Stromkabels fest in die Steckdose eingesteckt? (Vergewissern Sie sich bitte, dass kein Wackelkontakt vorliegt.)

WENN SIE SICH AN DEN KUNDENDIENST WENDEN, ÜBERPRÜFEN SIE DIE FOLGENDEN PUNKTE.

ZUSTAND	FOLGENDE PUNKTE ÜBERPRÜFEN
 <p>Fernbedienung überträgt keine Signale. (Anzeige der Fernbedienung ist dunkel oder leer.)</p>	<ul style="list-style-type: none"> ● Müssen die Batterien ersetzt werden? ● Sind die Batterien richtig eingesetzt (Polarität korrekt)?
 <p>Das Gerät funktioniert nicht.</p>	<ul style="list-style-type: none"> ● Ist die Sicherung in Ordnung? ● Ist die Spannung äußerst hoch oder niedrig? ● Ist der Trennschalter eingeschaltet? ● Unterscheidet sich der Betriebsmodus von dem anderer Innengeräte?
 <p>Unzureichende Kühlleistung Unzureichende Heizleistung</p>	<ul style="list-style-type: none"> ● Hat sich der Vorfilter mit Staub zugesetzt? ● Ist das Außengerät direkter Sonneneinstrahlung ausgesetzt? ● Wird der Luftstrom des Außengeräts behindert? ● Sind Türen oder Fenster geöffnet, oder gibt es eine Wärmequelle im Raum? ● Ist die eingestellte Temperatur angemessen? ● Ist der Lufteinlass oder der Luftauslass des Innen- bzw. Außengeräts blockiert? ● Ist die Lüfterdrehzahl auf NIEDRIG oder GERÄUSCHARM eingestellt?



Hinweise

- Im geräuscharmen Betrieb oder nach dem Ausschalten können gelegentlich die folgenden Geräusche auftreten – sie stellen aber keine Fehlfunktion dar.
 - (1) Schwache Fließgeräusche des Kältemittels im Kühlkreislauf.
 - (2) Schwache Geräusche vom Lüftergehäuse, das gekühlt wird und sich nach dem Beenden des Betriebs langsam erwärmt.
- Die Raumklimaanlage kann unter Umständen unangenehme Gerüche abgeben, wenn sich z. B. Rauch-, Essens- und Kosmetikgerüche anlagern. Zur Geruchsvermeidung müssen daher der Vorfilter und der Verdampfer regelmäßig gereinigt werden.

- Setzen Sie sich bitte umgehend mit Ihrem Händler in Verbindung, falls die Klimaanlage auch nach Überprüfung der oben genannten Punkte nicht normal funktioniert. Teilen Sie Ihrem Händler das Gerätemodell, die Seriennummer und das Installationsdatum mit. Informieren Sie ihn auch über alle relevanten Details hinsichtlich der Störung.
- Die Stromversorgung muss an ein Stromnetz mit der erforderlichen Nennspannung angeschlossen sein – andernfalls kann das Gerät beschädigt werden oder die angegebene Leistung nicht erreichen.

HINWEIS:

- Wenn das Netzkabel beschädigt ist, muss es durch das spezielle Kabel ersetzt werden, das bei autorisierten Service- bzw. Ersatzteilzentren erhältlich ist.
- Wenn das Gerät eingeschaltet wird, kann vor allem bei gedimmtem Raumlicht ein leichtes Flackern auftreten. Dies hat jedoch keinerlei Auswirkungen.
Die Bedingungen der lokalen Netzbetreiber sind zu beachten.

NOTIZEN

A series of horizontal dotted lines for taking notes.