

BONECO
healthy air

TRADITION SINCE 1956
 A SWISS COMPANY

H300 MANUAL



**LESEN UND BEHALTEN SIE DIESE GEBRAUCHSANWEISUNG
READ AND SAVE THESE INSTRUCTIONS
S.V.P. LIRE ET CONSERVER CES INSTRUCTIONS
LEGGERE E SALVARE QUESTE ISTRUZIONI PER L'USO
LEA Y GUARDE ESTAS INSTRUCCIONES**

| | |
|--------------------------------|-----|
| DE Gebrauchsanweisung | 4 |
| EN Instruction for use | 25 |
| FR Mode d'emploi | 46 |
| IT Istruzioni per l'uso | 67 |
| NL Gebruiksaanwijzing | 88 |
| ES Instrucciones de uso | 109 |
| SE Bruksanvisning | 130 |
| FI Käyttöohje | 151 |
| DK Brugsanvisning | 172 |
| NO Bruksanvisning | 193 |



Download PDF:
www.boneco.com/downloads

GEBRAUCHSANWEISUNG

BONECO H300

INHALTSVERZEICHNIS

| | | | |
|--|-----------|---|-----------|
| Lieferumfang | 6 | Bezugsquelle der BONECO-App | 16 |
| Geschätzter Kunde | 6 | BONECO-App für iOS | 16 |
| Lieferumfang | 6 | App für Android | 16 |
| Übersicht und Benennung der Teile | 7 | Verbinden der App mit BONECO H300 | 17 |
| Wichtige Hinweise | 8 | Vorbereitungen | 17 |
| Sicherheitshinweise | 8 | Koppelung | 17 |
| Erste Reinigung | 8 | Reinigungshinweise | 18 |
| Inbetriebnahme | 9 | Über die Reinigung | 18 |
| Manuelle Bedienung | 11 | Empfohlene Reinigungsintervalle | 18 |
| Über die manuelle Bedienung | 11 | Reinigung im Geschirrspüler | 19 |
| Der AUTO-Modus | 11 | Nicht erlaubte Teile | 19 |
| Angepasster AUTO-Modus | 11 | Wasserwanne und Trommel | 19 |
| Ein- und Ausschalten | 11 | Reinigung der Verdunstermatte | 20 |
| Manuelle Steuerung | 12 | Über die Verdunstermatte | 20 |
| Die verschiedenen Betriebsarten | 13 | Reinigung in der Waschmaschine | 20 |
| Hybride Arbeitsweise («Hybrid») | 13 | Reinigung durch Handwäsche | 20 |
| Nur Befeuchtung («Humidifier») | 13 | A7017 Ionic Silver Stick® tauschen | 21 |
| Nur AH300 Pollenfilter («Purifier») | 13 | A7017 Ionic Silver Stick® | 21 |
| Duftstoffbehälter | 14 | Vorfilter reinigen / AH300 Pollenfilter tauschen | 22 |
| Duftstoffbehälter | 14 | Über den Vorfilter | 22 |
| Verwendung | 14 | AH300 Pollenfilter ersetzen | 22 |
| Das bietet Ihnen die BONECO-App | 15 | Betriebshinweise und Fehlerbehebungen | 23 |
| Über die BONECO-App | 15 | Technische Daten | 24 |
| Leistungsumfang | 15 | | |

LIEFERUMFANG

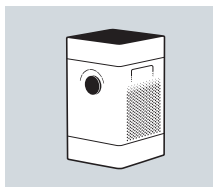
GESCHÄTZTER KUNDE

Wir gratulieren Ihnen zum Kauf des BONECO H300. Mit seiner hohen Verdunsterleistung hält er die Luftfeuchtigkeit stets auf einem angenehmen Niveau und steigert damit das Wohlbefinden von Mensch und Haustier – ganz besonders in den trockenen Wintermonaten. Gleichzeitig lindert der integrierte AH300 Pollenfilter die Beschwerden von Allergikern auf wirkungsvolle Weise.

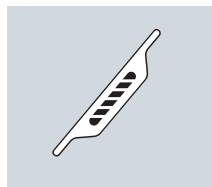
Durch die BONECO-App stehen Ihnen zudem viele verschiedene Programme und Automatismen zur Verfügung, mit denen Sie den BONECO H300 bis ins Detail an Ihre individuellen Bedürfnisse anpassen. Genauso einfach ist die Reinigung des Geräts, weil sich die meisten Teile in der Waschmaschine oder im Geschirrspüler reinigen lassen.

Ob im Sommer oder Winter: Sie werden auf Ihren neu gewonnenen Komfort nicht mehr verzichten wollen.

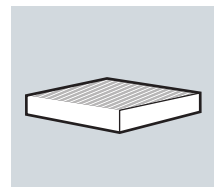
LIEFERUMFANG



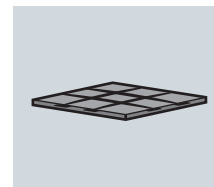
BONECO H300



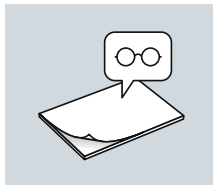
Assemblierter A7017
Ionic Silver Stick®



Assemblierter AH300
Pollenfilter



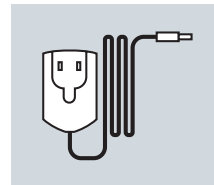
Assemblierter Vorfilter



Bedienungsanleitung

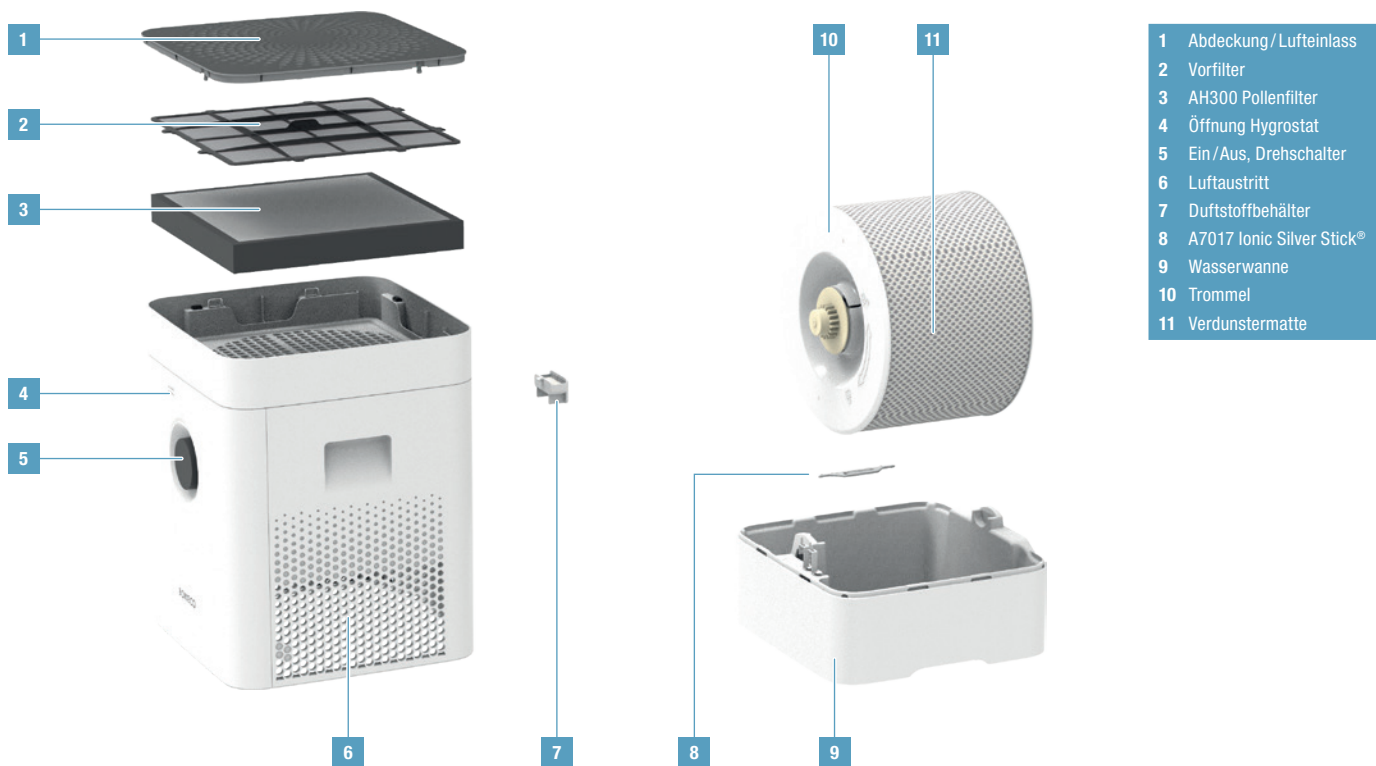


Sicherheitshinweise



Netzteil

ÜBERSICHT UND BENENNUNG DER TEILE



WICHTIGE HINWEISE

SICHERHEITSHINWEISE



Lesen Sie die beigelegten Sicherheitshinweise und die Bedienungsanleitung vor dem Gebrauch des Geräts aufmerksam durch und bewahren Sie sie für eine spätere Verwendung auf.

ERSTE REINIGUNG



Produktionsbedingte Rückstände an der Wasserwanne können zu einer Schaumbildung und damit zu einem Wasseraustritt führen. Deshalb müssen beide Elemente vor dem ersten Gebrauch mit warmem Wasser und Geschirrspülmittel gereinigt werden. Spülen Sie die Teile gründlich unter fließendem Wasser.

INBETRIEBNAHME



1 Drücken Sie auf alle vier Ecken der Abdeckung, um sie zu entriegeln.



2 Entnehmen Sie den Vorfilter und den AH300 Pollenfilter.



3 Entfernen Sie die Schutzhülle des AH300 Pollenfilter.



4 Setzen Sie den AH300 Pollenfilter ein (Pfeilrichtung beachten).



5 Setzen Sie den Vorfilter ein.



6 Lassen Sie die Abdeckung mit kräftigem Druck einrasten.

de INBETRIEBNAHME (FORTSETZUNG)



7 Nehmen Sie das Oberteil ab.



8 Füllen Sie kaltes Leitungswasser bis zur Markierung ein.



9 Setzen Sie das Oberteil auf die Wasserwanne.



10 Verbinden Sie das Netzkabel mit dem BONECO H300.



11 Verbinden Sie das Netzkabel mit der Steckdose.



12 Drücken Sie kurz den Leistungsregler, um das Gerät einzuschalten.

MANUELLE BEDIENUNG

ÜBER DIE MANUELLE BEDIENUNG

Der BONECO H300 bietet umfangreiche Möglichkeiten für die Steuerung und Automatisierung, die über die BONECO-App gesteuert werden. Ausserdem stehen Ihnen einige elementare Grundfunktionen zur Verfügung, die Sie manuell mit dem Drehschalter auf der Frontseite steuern.

DER AUTO-MODUS

Wenn Sie den BONECO H300 noch nie mit der BONECO-App bedient haben und Sie ihn zum ersten Mal einschalten, arbeitet das Gerät als Luftbefeuchter und -reiniger im AUTO-Modus. Das Gerät ist auf eine Zielfeuchtigkeit von 50 Prozent voreingestellt. Die Leistungsstufe wird automatisch an die aktuelle Luftfeuchtigkeit angepasst: Je trockener die Luft, umso höher die Leistungsstufe.

Wird die voreingestellte Ziel-Luftfeuchtigkeit um 2 Prozent überschritten, geht das Gerät in den Stand-by-Modus über, zu erkennen an der pulsierenden LED:



Wird die eingestellte Luftfeuchtigkeit unterschritten, nimmt der BONECO H300 seine Tätigkeit wieder auf.

ANGEPASSTER AUTO-MODUS

Wenn Sie den BONECO H300 bereits mit der BONECO-App bedient und eine andere Luftfeuchtigkeit eingestellt haben, wird dieser Wert beim Einschalten automatisch übernommen.

EIN- UND AUSSCHALTEN

1. Drücken Sie einmal kurz auf den Drehschalter, um den BONECO H300 einzuschalten.



Das Gerät befindet sich beim Einschalten immer im AUTO-Modus. Sie erkennen den aktiven AUTO-Modus an der kleinen leuchtenden LED über dem Drehschalter.



2. Um den BONECO H300 auszuschalten, während er sich im AUTO-Modus befindet, drücken Sie einmal kurz auf den Drehschalter.

MANUELLE BEDIENUNG (FORTSETZUNG)

MANUELLE STEUERUNG

1. Drücken Sie einmal kurz auf den Drehschalter, um den BONECO H300 einzuschalten.



Das Gerät befindet sich beim Einschalten immer im AUTO-Modus.

2. Passen Sie die Leistung an Ihre Bedürfnisse an, indem Sie den Drehschalter auf die gewünschte Stufe von 1 bis 6 stellen. Dadurch verlassen Sie den AUTO-Modus (AUTO-LED ist aus).



Die gewählte Leistungsstufe wird durch die Anzahl der leuchtenden LEDs über dem Drehschalter angezeigt.



3. Drücken Sie einmal kurz auf den Drehschalter, um den manuellen Modus zu verlassen und den AUTO-Modus erneut zu aktivieren.
4. Drücken Sie ein weiteres Mal auf den Drehschalter, um den BONECO H300 auszuschalten.

i Wenn Sie den AUTO-Modus verlassen, wird der BONECO H300 in der gewählten Leistungsstufe fortfahren, bis die Wasserwanne leer ist – unabhängig davon, wie hoch die aktuelle Luftfeuchtigkeit ist.

DIE VERSCHIEDENEN BETRIEBSARTEN

HYBRIDE ARBEITSWEISE («HYBRID»)

Der BONECO H300 vereint zwei Funktionen in sich.

- Der AH300 Pollenfilter befreit die Atemluft von Pollen, Hausstaub und Feinstaub.
- Über die Verdunstermatte wird die Raumluft befeuchtet.

Die besten Resultate erreichen Sie, wenn der BONECO H300 die Luft gleichzeitig befeuchtet und reinigt. Deswegen ungeachtet ist es möglich, auch nur eine der beiden Eigenschaften zu nutzen.

NUR BEFEUCHTUNG («HUMIDIFIER»)

Wir empfehlen, den BONECO H300 auch im Winter mit eingelegtem AH300 Pollenfilter zu verwenden, weil er neben Pollen auch Hausstaub aus der Luft filtert. Um das Gerät ohne AH300 Pollenfilter zu betreiben, nehmen Sie einfach den Filter aus der Halterung.



Wenn Sie den AH300 Pollenfilter entfernen, steigt die maximale Befeuchterleistung von etwa 200 g/h auf etwa 350 g/h.

NUR AH300 POLLENFILTER («PURIFIER»)

Im Sommer ist die Luftfeuchtigkeit normalerweise ausreichend, doch Pollen und Blütenstaub machen Allergikern das Leben schwer. Wenn Sie nur die Reinigungswirkung des AH300 Pollenfilters nutzen möchten, schalten Sie den BONECO H300 mithilfe der BONECO-App auf die Betriebsart «Purifier».

DUFTSTOFFBEHÄLTER

DUFTSTOFFBEHÄLTER

Im Duftstoffbehälter auf der Rückseite lassen sich handelsübliche Aromastoffe und ätherische Öle hinzugeben.

⚠ Geben Sie keine Duftstoffe direkt in die Wasserwanne, da der BONECO H300 in der Leistung beeinträchtigt oder sogar beschädigt werden kann. Diese Schäden sind nicht durch die Garantie abgedeckt.

⚠ Der Duftstoffbehälter kann im Geschirrspüler gereinigt werden. Die Temperatur darf jedoch 50 °C nicht überschreiten.

VERWENDUNG

1. Drücken Sie auf den Duftstoffbehälter, um die Schublade zu entnehmen.



2. Beträufeln Sie die Filzeinlage in der Schublade mit einem Aromastoff Ihrer Wahl.



DAS BIETET IHNEN DIE BONECO-APP

ÜBER DIE BONECO-APP

Die App «BONECO healthy air» wird zur Steuerung des BONECO H300 verwendet und ermöglicht es Ihnen, sein ganzes Potenzial auszuschöpfen. Die App bietet Funktionen wie Timer, die Vorgabe der Luftfeuchtigkeit oder den Wechsel zwischen verschiedenen Programmen. Ausserdem werden Sie an Reinigungsintervalle, Filterwechsel und andere wiederkehrende Aufgaben erinnert.



LEISTUNGSUMFANG

| | |
|---------------------------------------|--|
| ON-Timer | Das Gerät schaltet sich nach einer bestimmten Zeit ein |
| OFF-Timer | Das Gerät schaltet sich nach einer bestimmten Zeit aus |
| Programme | Vordefinierte Einstellungen für häufige Situationen |
| Hygrostat | Festlegen der gewünschten Luftfeuchtigkeit |
| Wetter | Zeigt das aktuelle Wetter und Aussentemperatur an |
| Information Filterwechsel | Weist auf den verbrauchten AH300 Pollenfilter hin |
| Information A7017 Ionic Silver Stick® | Weist auf den verbrauchten A7017 Ionic Silver Stick® hin |

BEZUGSQUELLE DER BONECO-APP

BONECO-APP FÜR IOS

Suchen Sie im App Store nach «BONECO healthy air» oder scannen Sie den untenstehenden QR-Code. Für die Erkennung des QR-Codes unter iOS 10 oder älter muss dazu eine entsprechende App installiert sein. Unter iOS 11 und neuer wird der QR-Code automatisch erkannt, wenn Sie die Kamera darauf richten.



APP FÜR ANDROID

Suchen Sie im Google Play Store nach «BONECO healthy air» oder scannen Sie den untenstehenden QR-Code. Für die Erkennung des QR-Codes muss auf Ihrem Gerät eine entsprechende App installiert sein.



VERBINDEN DER APP MIT BONECO H300

VORBEREITUNGEN

- Stellen Sie sicher, dass Bluetooth an Ihrem Smartphone aktiviert ist.
- Achten Sie bei der Koppelung darauf, dass sich das Smartphone im selben Raum befindet, wie der BONECO H300.

Nach erfolgreicher Koppelung können Sie mit Ihrem Smartphone den BONECO H300 im selben Raum oder sogar in einem anliegenden Raum steuern. Die maximale Distanz zwischen Smartphone und BONECO H300 hängt jedoch von den baulichen Gegebenheiten ab.

KOPPELUNG

1. Überzeugen Sie sich, dass Bluetooth auf Ihrem Smartphone aktiviert ist.
2. Starten Sie die BONECO-App.
3. Folgen Sie den Anweisungen in der App.

REINIGUNGSHINWEISE

ÜBER DIE REINIGUNG

Die regelmässige Wartung und Reinigung ist Voraussetzung für einen störungsfreien und hygienischen Betrieb.

Die empfohlenen Reinigungs- und Wartungsintervalle variieren mit der Luft- und Wasserqualität sowie der Betriebsdauer.

Für die manuelle Reinigung wird die Verwendung von Geschirrspülmittel und einer Abwaschbürste empfohlen.



Trennen Sie den BONECO H300 immer vom Stromnetz, bevor Sie mit der Reinigung beginnen! Nichtbeachtung kann zu Stromschlägen führen und Leben gefährden!



Bei der Reinigung der Trommel und der Wasserwanne im Geschirrspüler darf eine Temperatur von 50 °C nicht überschritten werden, da sich sonst die Kunststoffteile verbiegen können.

EMPFOHLENE REINIGUNGSINTERVALLE

| Intervall | Massnahme |
|---------------------------------|--|
| ab dem dritten Tag ohne Betrieb | Wasserwanne entleeren und mit frischem Wasser befüllen |
| alle 2 Wochen | Wasserwanne, Trommel und Verdunstermatte reinigen |
| | Vorfilter reinigen |
| jährlich | A7017 Ionic Silver Stick® ersetzen |
| | AH300 Pollenfilter ersetzen |
| | Lüfter und Innenbereich reinigen |

REINIGUNG IM GESCHIRRSPÜLER

NICHT ERLAUBTE TEILE

 Die folgenden Teile können nicht im Geschirrspüler gereinigt werden.

- Mittelteil mit Filterabdeckung
- Verdunstermatte
- AH300 Pollenfilter

WASSERWANNE UND TROMMEL

1. Nehmen Sie den oberen Teil des BONECO H300 ab.
2. Entnehmen Sie die Trommel mit der Verdunstermatte.
3. Entfernen Sie den A7017 Ionic Silver Stick®.



4. Verdrehen Sie die beiden Scheiben an der Trommel, um sie zu lösen. Beachten Sie dabei die Markierungen an der Aussenseite der Scheibe.



5. Ziehen Sie die Verdunstermatte von der Trommel ab.



6. Reinigen Sie alle Teile mit Ausnahme des Mittelteils, des AH300 Pollenfilters und der Verdunstermatte von Hand oder im Geschirrspüler bei höchstens 50 °C.



REINIGUNG DER VERDUNSTERMATTE

ÜBER DIE VERDUNSTERMATTE

Bei starker Verschmutzung, Verkalkung oder Geruchsbildung kann die Verdunstermatte in der Waschmaschine oder von Hand gereinigt werden.

Wenn Sie die Verdunstermatte nach der Reinigung auf die Trommel spannen, achten Sie auf den korrekten Sitz:



REINIGUNG IN DER WASCHMASCHINE

Die Verdunstermatte kann in der Waschmaschine gereinigt werden. Verwenden Sie als Zusatz handelsübliches Waschmittel.



Die Verdunstermatte darf bei höchstens 40 °C gewaschen werden.



Trocknen Sie die Verdunstermatte nicht im Wäschetrockner.

REINIGUNG DURCH HANDWÄSCHE

1. Walken Sie die Verdunstermatte gründlich in warmem Wasser, dem Sie ein wenig Spülmittel hinzugegeben haben.



2. Spülen Sie die Verdunstermatte solange mit handwarmem, klarem Wasser aus, bis sich kein Schaum mehr bildet.

A7017 IONIC SILVER STICK® TAUSCHEN

A7017 IONIC SILVER STICK®

Der A7017 Ionic Silver Stick® nutzt die antimikrobielle Wirkung von Silber, um die Wasserhygiene deutlich zu verbessern. Er wirkt, sobald er mit Wasser in Berührung kommt – selbst dann, wenn der BONECO H300 ausgeschaltet ist.



Tauschen Sie den A7017 Ionic Silver Stick® jährlich aus, um die antimikrobielle Wirkung zu gewährleisten.

Der verbrauchte A7017 Ionic Silver Stick® kann zusammen mit dem regulären Hausmüll entsorgt werden.

Ersatz für den verbrauchten A7017 Ionic Silver Stick® erhalten Sie bei Ihrem BONECO-Fachhändler, über den BONECO Online Shop unter www.shop.boneco.com oder direkt über die BONECO-App, die Sie für die Steuerung des BONECO H300 verwenden.

VORFILTER REINIGEN / AH300 POLLENFILTER TAUSCHEN

ÜBER DEN VORFILTER

Der Vorfilter reinigt die Luft von groben Schmutzpartikeln, um den AH300 Pollenfilter zu entlasten und seine Wirkung zu verbessern. Reinigen Sie den Vorfilter, wenn er staubig oder verunreinigt wirkt.

1. Drücken Sie der Reihe nach auf alle vier Ecken der Abdeckung, um sie zu entriegeln.



2. Entfernen Sie den Vorfilter, indem Sie ihn an der Lasche in der Mitte nach oben ziehen.



3. Waschen Sie den Vorfilter mit einer Reinigungsbürste unter fließendem Wasser.



4. Lassen Sie den Vorfilter trocknen, bevor Sie ihn einsetzen.

i Ein feuchter Vorfilter kann die Qualität des AH300 Pollenfilters beeinträchtigen.

AH300 POLLENFILTER ERSETZEN

Der AH300 Pollenfilter kann nicht gereinigt werden.

- Verschmutzungen sind normal und belegen die Wirkung des AH300 Pollenfilters.
- Tauschen Sie den AH300 Pollenfilter jährlich aus, um die Reinigungsleistung beizubehalten.
- Der verbrauchte AH300 Pollenfilter kann zusammen mit dem regulären Hausmüll entsorgt werden.

Ersatz für den verbrauchten AH300 Pollenfilter erhalten bei Ihrem BONECO-Fachhändler, über den BONECO Online Shop unter www.shop.boneco.com oder direkt über die BONECO-App, die Sie für die Steuerung des BONECO H300 verwenden.

BETRIEBSHINWEISE UND FEHLERBEHEBUNGEN

| Problem | Mögliche Ursache | Massnahme |
|--|--|---|
| Luft riecht unangenehm | Abgestandenes Wasser in der Wasserwanne | Wasserwanne entleeren, Gerät und Verdunstermatte reinigen |
| AUTO-LED am Gerät blinkt rot | Die Wasserwanne ist leer | Wasserwanne füllen |
| Gerät kann in der App nicht bedient werden. Es erscheint die Meldung «Suchen ...» «Nicht erreichbar» | Gerät ist durch ein anderes Smartphone blockiert | App auf dem zweiten Smartphone schliessen |
| Keine Verbindung zum Gerät | Bluetooth nicht aktiviert | Bluetooth aktivieren |
| AUTO-LED pulsiert | Die gewünschte Luftfeuchtigkeit erreicht | nicht nötig |
| Aktuelle Anzeige blinkt bei Bedienung | Bedienung ist blockiert | In der App die LOCK-Funktion deaktivieren |
| Anzeige bleibt dunkel | Die Helligkeit der LEDs wurde in der App stark reduziert | In der App die Helligkeit der LEDs erhöhen |

TECHNISCHE DATEN

TECHNISCHE DATEN*

| | | |
|------------------------------------|--|----------|
| Typenbezeichnung | BONECO H300 | |
| Netzspannung | 100–240 V, 50–60 Hz | |
| Leistungsaufnahme | Standby | 0.6 W |
| | Level 1 | 3.6 W |
| | Level 6 | 9.6 W |
| Befeuchtungsleistung bis | 350 g/h** | |
| Partikel CADR | <65 m ³ /h | |
| Geeignet für Raumgrößen bis | 50 m ² / 125 m ³ | |
| Fassungsvermögen max. | 4.5 Liter | |
| Abmessungen L × B × H | 280 × 280 × 465 mm | |
| Leergewicht | 5.5 kg | |
| Betrieblautstärke | Level 1 | 28 db(A) |
| | Level 6 | 51 db(A) |

* Änderungen vorbehalten

** Level 6 (nur Befeuchtung)

BONECO
healthy air

www.boneco.com

BONECO is a registered trademark of BONECO AG, Switzerland